

Prilog II

OPIS NA TEHNICKI AKTIVNOSTI

Sodrzina:

II. Opis na tehni~ki aktivnosti	1
II.1. Opis na lokacijata na instalacijata	1
II.2 Opis na instalacijata i opremata	2
II.2.1 Opis na pridru`nite objekti	3
II.3 Opis na tehnolo{kiot proces.....	4
II.4 Proizvodstvo na granulati.....	6
II.4.1 Minirawe na iskopot.....	6
II.4.2 Pravila pri rabotewe so eksplozivni sredstva	7
II.4.3 Primarno i sekundarno drobewe i seewe	8
II.5 Prilozi	9
II.5.1 Tehnolo{ka {ema na prerabotka na mineralni surovini	9
II.5.2 Tehni~ki opis na primarna mobilna drobilka	0
II.5.3 Tehni~ki opis na sekundarna mobilna postrojka.....	7
II.5.4 Tehni~ki prikaz na drobili~na postrojka	0
II.5.5 Tehni~ki porikaz na ~equsna drobilka.....	0
II.5.6 Tehni~ki prikaz na vibro sito	0
II.5.7 Tehni~ki prikaz na sito klaser	1
II.5.8 Dispozicija na objekti - glaven proekt.....	2
II.5.9 Upravna zgrada so pomo{ni prostorii-situacija	3
II.5.10 Odobrenie za vr{ewe na minirawe na povr{inskiot kop.....	5
II.5.11 Odobrenie za nabavka na eksplozivni materii	7
II.5.12 Uverenija za stru~na osposobenost za minerski raboti	9
II.5.13 Pravilnik za izveduvawe na minerski raboti	11



"MAGAQB KIFER, Robert i drugi d.o.o.", експорт-импорт

Друштво за производство, инженеринг, промет и услуги - Скопје
бул. "Партизански одреди" - 64а/2-2м; 1000 Скопје - Р. Македонија
Tel: ++389 2 3069-650 Tel / Faks: ++389 2 3065-517
Mob.: ++389 70 209-551; e-mail: akifer@mt.net.mk

II. Опис на технички активности

II.1. Опис на локацијата на инсталацијата

Наоѓалиштето за технички градежен камен Добарски Жеден се наоѓа на источните падини на истоимениот масив. Најблиски населени места се селата Добарце, Групчин и Желино оддалечени 2.5 до 3.5 км од локалитетот.

Во непосредна близина на локацијата проаѓа регионалниот пат Скопје-Тетово со кој наоѓалиштето е поврзано преку локалниот пат за селото Добарце што е регулирано според сообраќајното решение потврдено од Министерството за сообраќај и врски.

Снабдувањето со електрична енергија е преку сопствена трафостаница со снага од 650 kW.

Наоѓалиштето на камен е во фаза на експлоатација и со концесија за користење и експлоатација на мермеризиран варовник на лежиштето "Добарски Жеден" и преработка на камена маса во готови фракции на инертен материјал, и тоа фракции:

- 0 – 63 мм (тампон)
- 0 – 4 мм
- 4 - 8 мм
- 8– 16 мм
- 16 – 32 мм

Материјалот се транспортира со камиони до приемниот бункер и во натамошната преработка се применуваат транспортни ленти, транспортери, а складирањето на готовите фракции е на плац за готови производи.

Во каменоломот "Добарски жеден" работата се одвива во една смена со вкупно 11 вработени лица поделени во стручните служби и производниот процес.



"MAGAQB KIFER, Robert i drugi d.o.o.", експорт-импорт

Друштво за производство, инженеринг, промет и услуги - Скопје
бул. "Партизански одреди" - 64а/2-2м; 1000 Скопје - Р. Македонија
Tel: ++389 2 3069-650 Tel / Faks: ++389 2 3065-517
Mob.: ++389 70 209-551; e-mail: akifer@mt.net.mk

Објектот се состои од технолошка линија за дробење, мелење и класирање на сив варовник, плац за складирање на готовите производи, објекти за складирање на помошни материјали, трафостаница, паркинг за механизација и возниот парк и простории за вработените.

Во состав на инсталацијата се наоѓа механичарска работилница како и магацински простор за резервни делови за одржување на опремата.

Дворното место се користи за складирање на сировини и полупроизводи на отворено, на места определени за таа намена.

Локацијата се напојува со електрична енергија од сопствена трафостаница со снага од 650 kW

Технолошка и санитарна вода на локацијата се користи од резервоар за вода од 7000 литри кој се дополнува со цистерни од општинската водоводна мрежа.

Атмосферската вода која се создава при обилни дождови преку подземни природни канали се испушта во природна вододерина која се влива во сув канал за одводнување.

Повеќе детали за локацијата се дадени во **Прилогот II.5.8**

II.2 Опис на инсталацијата и опремата

Просторот е поделен на неколку целини:

- површински коп за експлоатација на мермеризирани варовници,
- примарна мобилна дробилка (примарно дробење),
- секундарна мобилна постројка (секундарно дробење),
- склад за готови производи и полупроизводи
- помошни објекти и управна зграда

Проектираниот капацитет на преработка на минерални сировини е околу 100м³/час



"MAGAQB KIFER, Robert i drugi d.o.o.", експорт-импорт

Друштво за производство, инженеринг, промет и услуги - Скопје
бул. "Партизански одреди" - 64а/2-2м; 1000 Скопје - Р. Македонија
Tel: ++389 2 3069-650 Tel / Faks: ++389 2 3065-517
Mob.: ++389 70 209-551; e-mail: akifer@mt.net.mk

Годишниот капацитет изнесува 100.000 тони со работа во една смена 2400 работни денови во текот на годината.

За експлоатација на копот во рудникот се користи следнава механизација:

- **Бушилица TAMROK 600** Оптимална длабина на дупчење 30м, Пречник на дупчење 85мм, чекич RK-15, Потрошувачка на воздух 7м³/мин, Дупчење над хоризонтала 27⁰, бочно дупчење 72⁰, хоризонтално дупчење 0.25-1.80м, брзина на дупчење 4-12м/х
- **Товарење** со утоварна лопата ханомаг, зафатнина на лопата од 2,5м³,
- **Транспорт** на суровината од етажите до примарно дробење (локален транспорт) со два камиони од типот IVEKO I MERCEDES, зафатнина на сандукот 8м³, носивост од 12 т, вкупна маса 24,00Т.
- **Стационарна решетка**
- **Помошната опрема** која ја сочинуваат булдужер од типот TG 220 за изведување на помошни работи; цистерна за снабдување со гориво и цистерна за прскање со вода.

Спецификацијата на опремата и шематски приказ на механизацијата која се користи за примарно и секундарно дробење и мелење на варовникот е дадена во **Прилог II.5.2 i II.5.3:**

II.2.1 Опис на придружните објекти

Управна зграда од цврста градба со приземје, во која се наоѓа управата и трпезаријата. Пред објектот е оформено проширено плато за паркирање на службени возила.

Детали се дадени во **Прилог II.5.9**

Централен магацин за резервни делови од монтажен тип, приземен за складирањето на резервни делови на целиот комплекс.



"MAGAQB KIFER, Robert i drugi d.o.o.", експорт-импорт

Друштво за производство, инженеринг, промет и услуги - Скопје
бул. "Партизански одреди" 64а/2-2м; 1000 Скопје - Р. Македонија
Tel: ++389 2 3069-650 Tel / Faks: ++389 2 3065-517
Mob.: ++389 70 209-551; e-mail: akifer@mt.net.mk

Гардеробен и санитарен блок за целиот комплекс од монтажен тип, приземен со потребен број единици -гардероби и санитарији како и заеднички простор за одмор.

Електрична енергија Снабдувањето со електрична енергија на локацијата е со сопствена трафостаница со снага од 650 kW.

Техничка вода снабдувањето со вода за санитарни и технички потреби е преку цистерни со капацитет од 7000 литри за потребите на целиот комплекс.

II.3 Опис на технолошкиот процес

Површинскиот коп е од брдско длабочински тип на откопување на минералните сировини кој овозможува: ниски експлоатациони трошоци, потполно искористување, побезбедна работа со помал број на вработени и примена на висок степен на механизираност при работењето. Технолошкиот процес на експлоатацијата се врши со примена на дисконтинуирана технологија односно со примена на дупчачко-минерски работи, риперирање, товарење на ископаниот материјал и транспорт со камиони до примарна дробилка во сепарацијата. Откопувањето се изведува етажно.

Ровниот варовник од површинскиот коп се дроби и класира во мобилна дробилична постројка со капацитет од 100м³/ч. Истата е лоцирана на источната страна од површинскиот коп на кота 556 каде во близина е формирана депонија за готовата фракција. Врз база на физичко-механичките својства на минералната сировина и потребниот асортиман за градежна фракција е избран технолошкиот процес, кој не создава штетни споредни продукти во недозволените количини во атмосферата, кој е сигурен за вработените од аспект на заштита при работа и др.

Технолошката шема на производниот процес од мобилната дробилична постројка е следната:



"MAGAQB KIFER, Robert i drugi d.o.o.", експорт-импорт

Друштво за производство, инженеринг, промет и услуги - Скопје
бул. "Партизански одреди" 64а/2-2м; 1000 Скопје - Р. Македонија
Tel: ++389 2 3069-650 Tel / Faks: ++389 2 3065-517
Mob.: ++389 70 209-551; e-mail: akifer@mt.net.mk

Материјалот по минирањето со гранулација од -600+0 со помош на тешка механизација и камионски транспорт се носи до платформата на приемниот бункер со зафатнина од 5м³. Материјалот со помош на вибро-додавачот од бункерот се проследува во дробилката и преку челична решетка, со отвор меѓу ламелите од max 600мм, оди на примарно дробење на челусната дробилка, а потоа со помош на вибрациониот канал и главниот излезен конвертер се пренесува на 3-то степеното вибрационо сито на секундарната дробилка, додека ситните фракции и земјата како нус производ со транспортна лента се одведува на отворена депонија или се продава за тампонирање.

Во секундарната дробилка можат да се произведат најмногу 3 излезни фракции, кои преку излезните инки, односно интерните конвертери, се предаваат на надворешни конвеери, со чија помош материјалот се транспортира и насипува. Најголемата фракција (зрна со големина над големината на отворот на најкрупното сито) се транспортираат со помош на интерен конвеер во дробилката за повторно дробење.

Со оптимално подесување на капацитетот и растојанието на плочите во секундарната дробилка нема да се јави надзрно. На овој начин целиот процес се одвива во таканаречен отворен систем-циклус.

Доколку постои потреба за преместување/транспортирање на дробилката, потребно е таа да се испразни од материјал. Конвеерите треба да се оддалечат, да се прицврсти куката, контролниот ормар да се фиксира во положба за транспорт, да се прикачи влечното тело и да се подигнат потпорите. По извршување на овие работи, постројката е подготвена за преместување/транспорт.

Процесот на примарни и секундарно дробење се одвива на челусни дробилки, додека процесот на сепарирање е на вибро сита, од каде се добиваат фракциите 0-4мм, 4-8мм, 8-16мм и 16-32мм, а транспортот на фракциите се изведува со бесконечни траки. Применетиот систем за обеспрашување со дисперзирана вода под притисок од 6 бари и систем на прскалки поставени на



"MAGAQB KIFER, Robert i drugi d.o.o.", експорт-импорт

Друштво за производство, инженеринг, промет и услуги - Скопје
бул. "Партизански одреди" 64а/2-2м; 1000 Скопје - Р. Македонија
Tel: ++389 2 3069-650 Tel / Faks: ++389 2 3065-517
Mob.: ++389 70 209-551; e-mail: akifer@mt.net.mk

сите пресипни места и на бесконечните траки дава гаранција за намалена имисија на прашина во амбиенталниот воздух.

[ематски приказ на механизацијата и распоредот на опремата и ма{ините во производствениот процес се дадени во **Prilog II.5.2** и **II.5.3**

II.4 Производство на гранулати

II.4.1 Минирање на ископот

Минирањето претставува една од важните фази кои се изведуваат во каменоломот. Подготовката за минирање, односно дупчењето се изведува со ротациони дупчалки. Дупчалките работаат со компримиран воздух под притисок од 10 бар и пречникот на круните за дупчење изнесува 101 mm. Длабочината на минските дупки изнесува 21 m, pod agol od 80 °.

Минирањето се изведува само во прва смена и се користи примарно и секундарно минирање кое го изведува специјализирана фирма која поседува уверение за стручна оспособеност издадена од Државен рударски инспектор и одобрение за работа од Министерство за внатрешни работи.

Во производниот ланец применети се најсовремени технолошки постапки и опрема како што е NONEL SYSTEM за иницирање на експлозивни средства, современи системи за примарно и секундарно дробење, системи за сеење и фикасен систем за отпрашување.

Од увидот во главниот проект и ревизијата на истиот може да се види дека со избраниот систем за минирање, радиусот на опасните зони кои се јавуваат поради масовното минирање за :

- сеизмичко дејство 46m¹
- воздушниот бран за луѓе 12 m¹
- воздушен бран за објекти 56 m¹

кое ја прави експлоатацијата во каменоломот безбедна и сигурна.



"MAGAQB KIFER, Robert i drugi d.o.o.", експорт-импорт

Друштво за производство, инженеринг, промет и услуги - Скопје
бул. "Партизански одреди" 64а/2-2м; 1000 Скопје - Р. Македонија
Tel: ++389 2 3069-650 Tel / Faks: ++389 2 3065-517
Mob.: ++389 70 209-551; e-mail: akifer@mt.net.mk

Примарното минирање се изведува еднаш месечно во летниот период и еднаш на два месеци во зимскиот, додека секундарното минирање се изведува зависно од побарувањата во сепарацијата, односно купувачите.

Минирањето се врши во согласност со главниот рударски проект и упаствата дадени од страна на производителот на експлозивните средства и законската регулатива. Во согласност со истите субјекти, треба да се врши и истоварање, складирање и користење на експлозивниот материјал.

За изведување на минерските работи од посебна важност е утврдувањето на временските прилики во текото на денот. Атмосферските услови често се менливи во текот на денот и затоа тие мора да се следат и врз основа на тоа треба да се одреди времето за минирање. Со постојано следење на атмосферските услови и со соодветно прилагодување према нив, се внесуваат потребните корекции во однос на времето на минирање, насоката на етажите и правецот на уривање на карпестата маса.

Како поволни атмосферски фактори за изведување на минирањето се сметаат:

1. Ведро до делумно облачно време, со слаби ветрови и рамномерно зголемување на температурата. Најчесто тоа е времето околу 10 часот наутро или напладне, кога во повеќе случаи е елиминирана појавата од температурни инверзии;
2. Мошне поволни услови се сметаат и деновите со релативно високи температури, со незначителни температурни отстапувања во текот на денот;

II.4.2 Правила при работење со експлозивни средства

При манипулација со експлозивни средства работниците мора да ги почитуваат следните правила:

- Не смеат да јадат, пијат и пушат;
- Обавезно да користат работна облека и гумени заштитни ракавици;
- Еднаш неделно да ја менуваат работната облека со чиста;
- Ако се случи да се оштети амбалажата на експлозивните материји или помине рокот на употреба, оштетените пакувања се праќаат на уништување;



"MAGAQB KIFER, Robert i drugi d.o.o.", експорт-импорт

Друштво за производство, инженеринг, промет и услуги - Скопје
бул. "Партизански одреди" 64а/2-2м; 1000 Скопје - Р. Македонија
Tel: ++389 2 3069-650 Tel / Faks: ++389 2 3065-517
Mob.: ++389 70 209-551; e-mail: akifer@mt.net.mk

- Во колку се случи прашкастиот експлозив да се стврдне на температура повисока од 30 °S, тој се уништува;
- Ако се појави потење или смрзнување на пластичниот експлозив, тој се уништува. Уништувањето го врши минерската група.

На местата каде што се врши товарење или истоварање на експлозивни материји забрането е:

- Држење на материји и уреди кои можат да предизвикаат пожар и да овозможат негово ширење;
- Држење на отворен пламен или работа со отворен пламен;
- Пушење и употреба на средства за палење (кибрит или запалка);
- Употреба на уреди или средства кои имаат огнено ложиште;
- Работа со алат или уреди кои искрат;
- Поставување на надземни електрични водови без обзир на напонот;
- Работа на моторот на возилото треба да биде исклучен.

Со експлозивни материји можат да работат само полнолетни лица, физички способни кои се стручно оспособени, кои не се осудувани или кривично гонети и имаат добиено лиценца за работа добиена од рударскиот инспекторат. Во колку работниците не се стручно оспособени тие претходно се запознаваат со начинот на работа, опасностите и заштитните мерки на работа и работаат само под раководство на стручно лице и надзор

II.4.3 Примарно и секундарно дробење и сеење

Опремата за производство во технолошкиот циклус на примарно дробење на рудата за дробење, добиена од површинскиот коп се состои од:

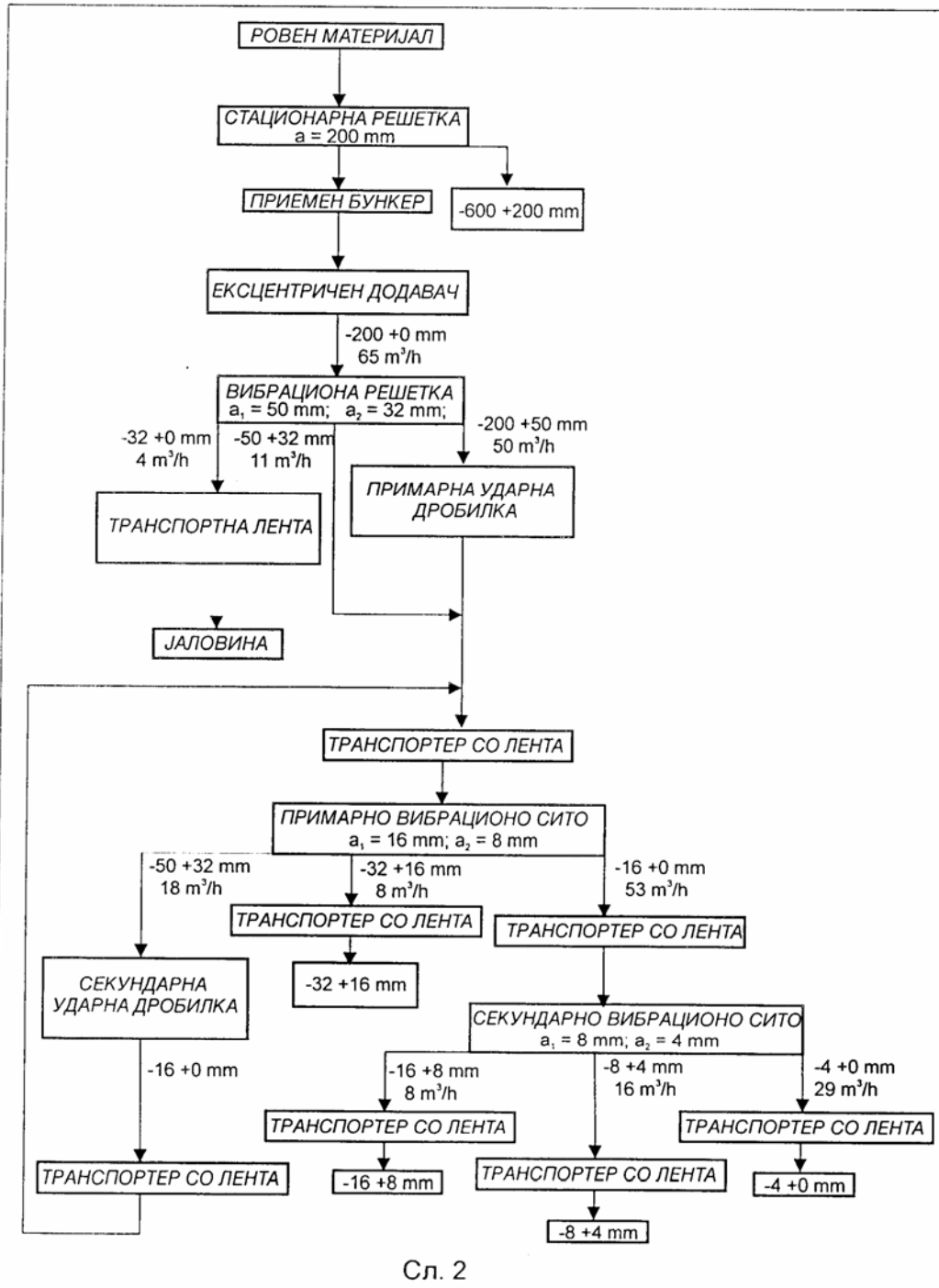
- Примарна мобилна дробилка тип STE 108-75kW
- Секундарна мобилна постројка за дробење и сеење тип H-CL 90-75LT/W

Технолошка шема на примарно ио секундарно дробење дадена е во **Prilog II.5.1**

II.5 Прилози

II.5.1 Технолошка шема на преработка на минерални сировини

Шемата на движење на масите е прикажана на сл. 2



Сл. 2

II.5.2 Технички опис на примарна мобилна дробилка

STE 108x75/W-DE



ТЕХНИЧКИ ОПИС

МОБИЛНА ДРОБИЛКА ТИП STE 108-75/W
На платформа со тркала

Цртеж No. 42 1032 49 (од постројка No. 99 436 17 натаму)

1. ОПШТИ ПОДАТОЦИ

1.1. Примена

- Материјал: Природен камен, градежен отпад
- Капацитет: до 300t/h, зависно од материјалот и отворот на челуста
- Големина на влезниот материјал: max 1000 mm x 650 mm, зависно од видот на материјалот
- Големина на излезниот материјал: 0/80 mm до 0/300 mm, зависно од поставеноста на отворот на челуста

1.2. Општи технички податоци

	<i>Работни услови</i>	<i>Транспортни услови</i>
- Должина:	околу 14.7 m	околу 13.3 m
- Широчина:	околу 3.3 m	околу 2.5 m
- Висина:	околу 4.2 m	околу 4.0 m
- Вкупна тежина:	45,900 kg (без опции)	
- Осовински товар:	3 x 9,800 kg (без опции)	
- Товар на седлото:	16,500 kg (без опции)	

1.3. Потрошувачка на електрична енергија

- Дробилка: 132 kW
- Вибрационен транспортен канал: 2 x 2.78 kW
- Конвеери: 7.5 kW + 3.0 kW
- Магнетски сепаратор: 2.2 kW
- Хидраулика: 5.5 kW

Струјата се обезбедува од 240kVA трифазен дизел генератор прицврстен на самата постројка

1.4. Бојење

- Стандардно двобојно лакирање: RAL 1017 - жолта
RAL 6016 - тиркизно зелена



"MAGAQB KIFER, Robert i drugi d.o.o.", експорт-импорт

Друштво за производство, инженеринг, промет и услуги - Скопје
бул. "Партизански одреди" 64а/2-2м; 1000 Скопје - Р. Македонија
Tel: ++389 2 3069-650 Tel / Faks: ++389 2 3065-517
Mob.: ++389 70 209-551; e-mail: akifer@mt.net.mk



STE 108x75/W-DE

2. ОПИС НА КОМПОНЕНТИТЕ НА ПОСТРОЈКАТА

2.1. Челустна дробилка, Single toggle

- Тип: STE 108-75
- Влез на материјалот: 1,080mm x 750 mm
- Отвор на челуста: 50 mm до 200 mm
- Брзина на дробилката: 270 rpm
- Погонско тркало: 1,400 mm, 6 x SPC
- Погон: Електромотор, 132kW /1500 rpm
- Тежина; околу 21,000 kg
- Кукиште: заварена челична конструкција, без преднапрегања
- Ексцентрична шипка: од кован кален челик
- Лежишта: високо отпорни самопоравнувачки ваљкасти лагери
- Подмачкување: со маст за подмачкување, лавирински заптивки
- Замаец: од лисен челик
- Плоча: контактните површини на границиците се зајакнати, опремени со предодредена сопирна точка заради заштита на дробилката од преоптоварување
- Челусти: лисени од високо квалитетен мангански челик, со назабување; можат да бидат завртени за 180° во случај да се истрошени
- Странични клинови: изработени од челични плочи со висока отпорност на абеење
- Подесување на челуста: со поставување на облоги, или за поголеми варијации на отворот -со поставување на плочи со различни должини

2.2. Бункер за материјал

- Должина на бункерот: околу 5,140 mm
- Широчина на бункерот: околу 2,500 mm
- Висина на бункерот: околу 870 mm
- Широчина на долниот дел: околу 900 mm
- Капацитет: околу 7 m³
- Дебелина на плочите: 12 mm, челични плочи со висока отпорност на абеење
- Конструкција: заварена челична конструкција, со зајакнувања и ногарки за прицврстување на базната рамка

STE 108x75/W-DE



2.3. Вибрационен транспортен канал

- Широчина на каналот: 1,000 mm
- Должина на каналот: 4,250 mm
- Пред - сеење: Двостепена секција на сари, секој степен со должина од 800 mm. отвор на решетките: 50mm
- Погон: 2 x 2.78 kW (небалансираны мотори)
- Регулација на брзината: Подесување на центрифугалните товари (груба регулација)
Промена на брзината преку фреквентниот конвертер (дозирање)
- Конструкција: Основна плоча со дебелина = 8 mm
Заштитна/ абечка плоча: странична = 6 mm
Заштитна/ абечка плоча: долна = 12 mm преку 20 mm
дебели дрвени табли
Заштитните плочи се прицврстени со болтови за телото на каналот

2.4. Платформа

Рамка

- Заварена конструкција од челични профили
- Рабови со отвори за прицврстување на сите надградби

Осовини

- Тип VRS 30
- 3 осовини Тип RSM 11424 со 10 тони осовински товар по осовина
- Кочници SN 420 x 200, со запчаник и сензор
- Осовинско растојание 1,360 mm
- Растојание на тркалата 2,040 mm
- Тип на амортизација параболични амортизери
- Тркала Бандажи: болт - центрирани, 13.00 x 22.5
Гуми: 425/65 R 22.5; G 165

Систем на кочници

- Дво линиски систем за кочење со компримиран воздух и ABS

Осветлување

- 24V Инсталација за осветлување. Светлото на задниот дел може да се одстрани при дробењето

Потпори

- Хидраулички, во зоната на приклучната кука



"MAGAQB KIFER, Robert i drugi d.o.o.", експорт-импорт

Друштво за производство, инженеринг, промет и услуги - Скопје
бул. "Партизански одреди" 64а/2-2м; 1000 Скопје - Р. Македонија
Tel: ++389 2 3069-650 Tel / Faks: ++389 2 3065-517
Mob.: ++389 70 209-551; e-mail: akifer@mt.net.mk



STE 108x75/W-DE

2.5. Систем на хидраулички потпори

- Се состои од хидраулички комплет, соленоидни вентили, 6 потпорни цилиндри, безжична далечинска контрола

2.6. Погонски агрегати

- Дизел генератор, 3 фазен, 240 kVA, со резервоар за гориво (400 литри) поставен над него, контролни и управувачки уреди, вратничка за одржување со клуч
- Дизел мотор IVECO 8210 SRI 15, 221 kW по DIN 6271
- 3-фазен кафезен мотор, 132 kW/1500rpm, 380 V, 50Hz, со заштита IP 54
- Погонско тркало за преносните каиши, DW 255, 6 бразди, SPC
- Преносни каиши SPC, DIN 7753
- Штитник за каишите и капак на тркалото

2.7. Електрична опрема

- Контролен кабинет како централна единица за надзор и контрола на постројката
- Фреквентен конвертер за вибрациониот транспортен канал, интегриран во контролниот кабинет
- MFL оперативен панел со дисплеј од 2x40 симболи за потребите на комуникацијата на човекот и постројката, опремен со 32 меки тастери за управување со секоја од компонентите на постројката
- Едноставно ракување преку автоматски старт/стоп операции на дизел генераторот и комплетната постројка
- Внесување на специфични податоци за постројката, заради нејзино соодветно прилагодување на материјалот кој се преработува
- Излез на податоци од важност за постројката, индикатори на функциите и грешките во постројката, работни часови како и упатства во случај на барања за сервисирање
- Мануелно или автоматско управување со постројката, преку регулација на капацитетот на дробилката
- Два приклучоци за напојување на надворешни додатни конвесери
- Систем на приклучоци -max 30kW- за приклучување на други надворешни уреди
- Сигурносен систем со две копчиња (ON/OFF) за исклучување во случај на опасност, со продолжеток за два кабловски прекинувачи
- Ротационо предупредувачко светло и сирена, за јавување на грешка во функционирањето или за превземање на нужни мерки
- Напојување со енергија преку брз електро-генератор, со контрола на оттоварување и температура
- Погон на дробилката со мек starter и електронска контрола на моторот

2.8. Безжична далечинска контрола, 7канална

- Примопредавател
- Полнач на батерија
- Дофат: околу 300 метри



"MAGALB KIFER, Robert i drugi d.o.o.", експорт-импорт

Друштво за производство, инженеринг, промет и услуги - Скопје
бул. "Партизански одреди" 64а/2-2м; 1000 Скопје - Р. Македонија
Tel: ++389 2 3069-650 Tel / Faks: ++389 2 3065-517
Mob.: ++389 70 209-551; e-mail: akifer@mt.net.mk



STE 108x75/W-DE

2.5. Систем на хидраулички потпори

- Се состои од хидраулички комплет, соленоидни вентили, 6 потпорни цилиндри, безжична далечинска контрола

2.6. Погонски агрегати

- Дизел генератор, 3 фазен, 240 kVA, со резервоар за гориво (400 литри) поставен над него, контролни и управувачки уреди, вратничка за одржување со клуч
- Дизел мотор IVECO 8210 SRI 15, 221 kW по DIN 6271
- 3-фазен кафезен мотор, 132 kW/1500rpm, 380 V, 50Hz, со заштита IP 54
- Погонско тркало за преносните каиши, DW 255, 6 бразди, SPC
- Преносни каиши SPC, DIN 7753
- Штитник за каишите и капак на тркалото

2.7. Електрична опрема

- Контролен кабинет како централна единица за надзор и контрола на постројката
- Фреквентен конвертер за вибрациониот транспортен канал, интегриран во контролниот кабинет
- MFL оперативен панел со дисплеј од 2x40 симболи за потребите на комуникацијата на човекот и постројката, опремен со 32 меки тастери за управување со секоја од компонентите на постројката
- Едноставно ракување преку автоматски старт/стоп операции на дизел генераторот и комплетната постројка
- Внесување на специфични податоци за постројката, заради нејзино соодветно прилагодување на материјалот кој се преработува
- Излез на податоци од важност за постројката, индикатори на функциите и грешките во постројката, работни часови како и упатства во случај на барања за сервисирање
- Мануелно или автоматско управување со постројката, преку регулација на капацитетот на дробилката
- Два приклучоци за напојување на надворешни додатни конвеери
- Систем на приклучоци -max 30kW- за приклучување на други надворешни уреди
- Сигурносен систем со две копчиња (ON/OFF) за исклучување во случај на опасност, со продолжеток за два кабловски прекинувачи
- Ротационо предупредувачко светло и сирена, за јавување на грешка во функционирањето или за превземање на нужни мерки
- Напојување со енергија преку брз електро-генератор, со контрола на оптоварување и температура
- Погон на дробилката со мек starter и електронска контрола на моторот

2.8. Безжична далечинска контрола, 7канална

- Примопредавател
- Полнач на батерија
- Дофат: околу 300 метри



"MAGAQB KIFER, Robert i drugi d.o.o.", експорт-импорт

Друштво за производство, инженеринг, промет и услуги - Скопје
бул. "Партизански одреди" 64a/2-2m; 1000 Скопје - Р. Македонија
Tel: ++389 2 3069-650 Tel / Faks: ++389 2 3065-517
Mob.: ++389 70 209-551; e-mail: akifer@mt.net.mk



STE 108x75/W-DE

- Функции:

*Работење на постројката**

Вибрационен транспортен систем: Побрзо - Побавно, Вклучи - Исклучи, Рачно-Автоматски

Главен прекинувач: Исклучување на комплетното снабдување со електрична енергија

Автоматика на постројката: Старт - Стоп, подигање на потпорните елементи

*Почетно поставување на постројката**

Шест цилиндри за подигање/ спуштање на потпорите
Вовлекување/ испуштање на главниот излезен конвеер

2.9. Главен излезен конвеер

- Широчина на лентата: 1,200 mm
- Растојание на центрите: околу 9,850 mm
- Погон: 7.5 kW, добош мотор
- Канализирање: 0° - 10°
- Брзина на лентата: 1.0 m/sec
- Капацитет на пренос: max. 550 t/h
- Квалитет на лентата: EP 500/3, 10+3 (попречно армиран)
- Потпорна рамка: Конструкција од челични профили
- Придушни плочи: во зоната на излезот од дробилката
- Хидрауличко манипулирање (собирање) при поставување и транспорт

2.10. Реверзибилен конвеер

- Широчина на лентата: 650 mm
- Растојание на центрите: околу 3,150 mm
- Погон: 3.0 kW, добош мотор
- Канализирање: 0°
- Брзина на лентата: 1.5 m/sec
- Капацитет на пренос: max. 100 t/h
- Квалитет на лентата: EP 400/3, 4+2
- Потпорна рамка: Конструкција од челични профили
- Манипулација: може да биде ротиран надвор од зоната на постројката, било на левата или десната страна

2.11. Платформи и скали

- За стартување и одржување на постројката
- Најстрого се забранува престојувањето на платформата за време на работа на дробилката!

2.12. Магнетен сепаратор - опција



"MAGAQB KIFER, Robert i drugi d.o.o.", експорт-импорт

Друштво за производство, инженеринг, промет и услуги - Скопје
бул. "Партизански одреди" 64а/2-2м; 1000 Скопје - Р. Македонија
Tel: ++389 2 3069-650 Tel / Faks: ++389 2 3065-517
Mob.: ++389 70 209-551; e-mail: akifer@mt.net.mk



STE 108x75/W-DE

- Тип MPQ 1100 E-S
- Синдери со регулација на висината
- Антимагнетски изведен канал
- Приклучок за електрична енергија
- Технички податоци:
 - Големина на магнет - блокот: 1,140 x 584 x 213 mm
 - Погон: 2.2 kW, добош мотор
 - Брзина на лентата: 1.8 m/sec
 - Индукција:
 - 1470 Gauss на 50 mm над лентата
 - 990 Gauss на 100 mm над лентата
 - 660 Gauss на 150 mm над лентата
 - 470 Gauss на 200 mm над лентата

2.13. Мереен инструмент /контролен уред - опција

- Се состои од куплунг со интегриран мерач, кабел за поврзување и систем за електронска анализа на податоците. Интегриран е во челичната конструкција на главниот излезен конвеер.
- Дава податоци за моменталниот капацитет на конвеерот, дневната количина на материјал и брзината на транспортната лента

2.14. Зона на свиткување

- Челичните арматури и слични материјали постојано се усмеруваат во правецот на движење на главниот излезен конвеер
- Ја штити лентата на конвеерот од зголемено абење и го зголемува протокот на материјал

II.5.3 Tehni~ki opis na sekundarna mobilna postrojka



H-CI 90x75LT/W

ТЕХНИЧКИ ОПИС

МОБИЛНА ПОСТРОЈКА ЗА ДРОБЕЊЕ И СЕЕЊЕ ТИП H-CI 90-75LT/W на платформа со тркала

Цртеж No. 42 0890 49

1. ОПШТИ ПОДАТОЦИ

1.1. Примена

- Материјал: Средно тврд и тврд природен камен;
ВНИМАНИЕ: влезниот материјал не смее да содржи нескршливи материјали (арматура и сл.)
- Капацитет: околу 80-100t/h, зависно од влезниот материјал и големината на излезното зрно
- Големина на влезниот материјал: max. 300mm рабна должина, за материјали со цврстина до 2200 daN/cm²
max. 180mm рабна должина, за материјали со цврстина над 2200 daN/cm²
- Големина на излезниот материјал (зависно од изборот на ситата): максимално 3 фракции
0/4, 4/8, 8/16 mm
0/8, 8/16, 16/22 mm
0/5, 5/20, 20/40 mm
0/12, 12/19 mm

1.2. Општи технички податоци

	<i>Работни услови</i>	<i>Транспортни услови</i>
- Должина:	14.6 m	14.6 m
- Широчина:	2.6 m	2.6 m
- Висина:	4.3 m	4.0 m
- Вкупна тежина:	26,100 kg (без опции)	
Тежина на опциите:		
- Дизел агрегат:	околу 2,500 kg	
- Надградба на Бункерот:	околу 820 kg	
- Сервисна дигалка:	околу 150 kg	
- Конвеер:	околу 1,740 kg	



"MAGAQB KIFER, Robert i drugi d.o.o.", експорт-импорт

Друштво за производство, инженеринг, промет и услуги - Скопје
бул. "Партизански одреди" 64а/2-2м; 1000 Скопје - Р. Македонија
Tel: ++389 2 3069-650 Tel / Faks: ++389 2 3065-517
Mob.: ++389 70 209-551; e-mail: akifer@mt.net.mk



H-C1 90x75LT/W

1.3. Потрошувачка на електрична енергија

- | | |
|----------------------------------|-----------------|
| - Дробилка: | 132 kW |
| - Вибрационен транспортен канал: | 2 x 2.78 kW |
| - Конвеери: | 7.5 kW + 3.0 kW |
| - Магнетски сепаратор: | 2.2 kW |
| - Хидраулика: | 5.5 kW |

Струјата се обезбедува од 240kVA трифазен дизел генератор прицврстен на самата постројка



"MAGAQB KIFER, Robert i drugi d.o.o.", експорт-импорт

Друштво за производство, инженеринг, промет и услуги - Скопје
бул. "Партизански одреди" 64а/2-2м; 1000 Скопје - Р. Македонија
Tel: ++389 2 3069-650 Tel / Faks: ++389 2 3065-517
Mob.: ++389 70 209-551; e-mail: akifer@mt.net.mk



H-CI 90x75LT/W

ГЕНЕРАЛЕН ОПИС НА ПОСТРОЈКАТА

1. ВНЕСУВАЊЕ НА МАТЕРИЈАЛ ВО ПОСТРОЈКАТА

- Постројката може да биде "хранета" со материјал за преработка со помош на багер, утоварни лопата, или дури и со камион со приодна рампа, по потреба)
- Внесувањето на материјалот може да се врши и со конвеери

2. НАЧИН НА РАБОТА НА ПОСТРОЈКАТА

- Материјалот кој треба да се дроби се внесува во бункерот со помош на утоварна лопата, багер или пак со конвеери.
- Со помош на вибро - додавачот материјалот од бункерот се проследува во дробилката. Здробениот материјал се пренесува на 3-степеното вибрационо сито со помош на вибрациониот канал и главниот излезен конвеер
- Можат да бидат произведени најмногу 3 излезни фракции, кои преку излезните инки односно интерните конвеери, се предаваат на опционалните надворешни конвеери, со чија помош материјалот се транспортира и насипува
- Најголемата фракција (зрна со големина над големината на отворот на најкрупното сито) се транспортираат -со помош на интерен конвеер- во дробилката на повторно дробење.

3. ПРЕМЕСТУВАЊЕ / ТРАНСПОРТИРАЊЕ НА ПОСТРОЈКАТА

- При преместување на постројката од една на друга локација, потребно е постројката да се испразни од материјал и да се прекине со работата на дробилката. Конвеерите треба да се оддалечат, да се прицврсти куката, контролниот орман да се фиксира во положба за транспорт, да се прикачи влечното тело и да се подигнат потпорите. По извршувањето на овие работи, постројката е подготвена за преместување / транспорт.

4. СНАБДУВАЊЕ СО ЕЛЕКТРИЧНА ЕНЕРГИЈА

- Некои од компонентите на постројката се погонувани од електромотори. Снабдувањето со електрична енергија се врши преку опционалниот 200 kVA дизел генератор или пак од јавната мрежа.

Потрошувачка на енергија

- Погон на дробилката;	90 kW
- Вибро-додавач, влезен:	2x 1.265 kW
- Хидравлички агрегат:	0.75 kW
- Главен излезен конвер:	5.5 kW
- Странични излезни конвеери:	2x 3 kW
- Вибро-додавач, излезен:	3 kW
- Повратен конвеер:	2x 1.265 kW
- Вибрационо сито:	2x 4.7 kW
- Надворешни конвеери (опција):	3x 4 kW



"MAGAQB KIFER, Robert i drugi d.o.o.", експорт-импорт

Друштво за производство, инженеринг, промет и услуги - Скопје
бул. "Партизански одреди" 64а/2-2м; 1000 Скопје - Р. Македонија
Tel: ++389 2 3069-650 Tel / Faks: ++389 2 3065-517
Mob.: ++389 70 209-551; e-mail: akifer@mt.net.mk



H-CI 90x75LT/W

- Вибро-додавач за повратната фракција: 0.525 kW

5. БОЕЊЕ

Стандардно, постројката се подготвува како двобојна:

RAL 1017 - Жолта

Вибро-додавачи, Дробилка, Сито, Конвеери

RAL 1017 - Тиркозно зелена

Сите други елементи на постројката

*(*Можно е специјално боење според нарачка и на сметка на клиентот*



"MAGALB KIFER, Robert i drugi d.o.o.", експорт-импорт

Друштво за производство, инженеринг, промет и услуги - Скопје
бул. "Партизански одреди" 64а/2-2м; 1000 Скопје - Р. Македонија
Tel: ++389 2 3069-650 Tel / Faks: ++389 2 3065-517
Mob.: ++389 70 209-551; e-mail: akifer@mt.net.mk



H-CI 90x75LT/W

ОПИС НА КОМПОНЕНТИТЕ НА ПОСТРОЈКАТА

1. РОТАЦИОНА УДАРНА ДРОБИЛКА ТИП H-CI 90-75 LT

- Големина на влезниот отвор: 780 x 480 mm
- Должина на роторот: 910 mm
- Широчина на роторот: 800 mm
- Моќност: 90 kW
- Погонска ременица (котурача): Dw= 560 mm; 4 x SPC
- Број на вртежи на роторот: 740 врт./min
- Куќиштетот на дробилката е изведено како заварена челична конструкција, од внатрешната страна обложено со високоотпорни заштитни абечки плочи. Заштитните плочи се прицврстени на куќиштето со помош на завртки. Дробилката е опремена со хидравлички систем за отворање на куќиштето, со што се овозможува брзо отворање и лесен пристап во внатрешноста на машината.
- Робустниот ротор е изведен како плочестшајбенротор. Ударните греди на роторот, по истрошувањето од едната страна, можат да бидат завртени, така што се постигнува висок степен на нивната искористеност.
- Дробилката е опремена со 3 ударни тела, при што телата бр.2 и бр.3. можат со помош на специјални вретена да бидат дотерувани (штелувани) од надвор.
- Дробилката работи според една новоразвиена кинематика. Патентираната комора за дробење и ударните тела и греди на H-CI 90-75 LT и даваат на оваа дробилка далеку повисока сигурност во работата наспроти другите системи на дробилки.

2. СИСТЕМ ЗА ДОДАВАЊЕ НА МАТЕРИЈАЛОТ

- Системот за додавање на материјалот се состои од Бункер за влезниот материјал, вибрационен додавач и канали. Компонентите на системот однатре се обложени со изменливи абечки плочи.
- Капацитетот дотур на материјал на вибрациониот додавач може да се регулира преку измена на центрифугалните товари на небалансираните мотори (=груба регулација) како и со помош на фреквентниот регулатор (=дозирање).

2.1. Бункер за влезниот материјал

- Должина: околу 3.8 m
- Широчина: околу 2.5 m
- Висина: околу 0.7 m
- Светол отвор: околу 0.7 m
- Волумен: околу 3 m³
- Бункерот за материјал е изведен како заварена конструкција од челичен лим, со изведени отвори и потпори
- Внатрешноста на Бункерот е обложена со изменливи абечки облоги

H-CI 90x75LT/W

2.1.1. Надградба на Бункерот за влезен материјал - ОПЦИЈА

- Заварена конструкција од челичен лим, со механички систем за свиткување (за транспорт)
- Поради тежината (осовинскиот притисок), надградбата на Бункерот треба да биде демонтирана при транспорт на постројката
- Го зголемува волуменот на Бункерот на околу 8 m³

2.2. Вибрационен транспортен канал - додавач на влезниот материјал

- Широчина на каналот: 800 mm
- Должина на каналот: 3000 mm
- Погон: 2x 1.265 kW, електричен, со два небалансирани мотори
- Облоги: 8 mm на дното, 6 mm на страните
- Макс. капацитет: 100 t/h
- Количината на додаден материјал се регулира преку фреквентниот регулатор.

2.3. Влезни и излезни канали

- Влезните и излезни канали се изработени како заварена конструкција од челичен лим, а изложените делови се обложени со абечки елементи.
- Каналот со кој во дробилката се враќаат зрната со димензија над саканата е изведен како вибрационен транспортен канал (додавач) и е заштитен со абечки елементи.
- Погон: електричен, 1x 0.5kW небалансиран мотор

3. СИСТЕМ ЗА ДОДАВАЊЕ НА МАТЕРИЈАЛОТ

3.1. Рамка

- Количината на додаден материјал се регулира преку фреквентниот, со соодветно изработени рабови и отвори за прицврстување на сите надградби

3.2. Осовини

- Тип: VRS 20, SAF
- 2 осовини: Тип RS 11242
- Кочници: SN 420 x 200, со запчаник и сензор за ABS
- Осовински товар: 2 x 10 ton
- Осовинско растојание: 1,360 mm
- Растојание на тркалата: 2,040 mm
- Центар на амортизација: 1,300 mm
- Амортизација: параболични амортизери
- Тркала: Бандажи: болт - центрирани, 13.00 x 22.5
Гуми: 425/65 R 22.5; G 125



"MAGALB KIFER, Robert i drugi d.o.o.", експорт-импорт

Друштво за производство, инженеринг, промет и услуги - Скопје
бул. "Партизански одреди" 64а/2-2м; 1000 Скопје - Р. Македонија
Tel: ++389 2 3069-650 Tel / Faks: ++389 2 3065-517
Mob.: ++389 70 209-551; e-mail: akifer@mt.net.mk



H-CI 90x75LT/W

3.3. Кочници

- Дволиниски систем за кочење со компримиран воздух и АБС; механичка рачна кочница
- Конструкцијата е изведена согласно законските прописи

3.4. Осветлување

- 24V инсталација за осветлување, согласно законските прописи.
- Светлото на задниот дел може да се одстрани.

3.5. Потпирање

- Механички навојни потпори
- Тип: 2130, двострани
- Надворешна цевка: 135 x 132 mm
- Товар при подигање: 12 t/ потпора
- Товар при стоење: 30 t/ потпора
- Подигање: 500 mm
- Висина: 950 mm
- Изведба: Брз, Товарен како и Слободен од

4. ПОГОНСКИ СИСТЕМ

4.1. Електро мотор

- 90 kW, 1500 rpm
- 380 V / 50 Hz
- Заштита IP 54
- Изведба В3
- Изолацијски материјал: Класа F
- Клеми

4.2. Погонски елементи

- Ременица на моторот, Dw= 280, 4 brazdi, SPC,2130, стандардно, вградена за брзина на Роторот : V= 35 m/sec
- Ременица на моторот, Dw=300, 4 brazdi, SPC,2130, стандардно за брзина на Роторот : V= 37 m/sec
- Ременица на моторот, Dw= 315, 4 brazdi, SPC,2130, стандардно за брзина на Роторот : V= 39 m/sec
- Клинести ремени : SPC x 6700 LW, DIN 7753
- Штитник на ремените:
- Делови за прицврстување:



H-CI 90x75LT/W

5. ХИДРАУЛИКА

- Се состои од хидраулички агрегат за погонување на цилиндриите за дробилката и вибрационото сито, како и вентили и ентили, 6 потпорни цилиндри, безжична далечинска контрола
- Хидраулички агрегат
 - Q= 2.3 lit/min
 - p=160 bar
 - n=1450 rpm
 - P=0.75kW
 - U= 380V/ 50Hz
 - Резервоар: 15 lit
- Цилиндер на Дробилката
 - pmax=160 bar
 - n= 480 rpm
 - дијаметар на штанглата= 40 mm
 - дијаметар на цилиндерот = 70 mm
- Цилиндер на Ситото
 - pmax=160 bar
 - n= 650 rpm
 - дијаметар на штанглата= 25 mm
 - дијаметар на цилиндерот = 50 mm

6. ПОГОНСКИ АГРЕГАТИ

- Дизел генератор, 3 фазен, 240 kVA, со резервоар за гориво (400 литри) поставен над него, контролни и управувачки уреди, вратничка за одржување со клуч
- Дизел мотор IVECO 8210 SRI 15, 221 kW по DIN 6271
- 3-фазен кафезен мотор, 132 kW/1500rpm, 380 V, 50Hz, со заштита IP 54
- Погонско тркало за преносните каиши, DW 255, 6 бразди, SPC
- Преносни каиши SPC, DIN 7753
- Штитник за каишите и капак на тркалото

7. ЕЛЕКТРИЧНИ УРЕДИ

7.1. Контролен кабинет

- Контролниот кабинет е изведен од челичен лим, од сите страни затворен а одоздола отворен, со врати обложени со гума за дихтување, со можност за затворање со штангла и обртни рачки или со клуч, обоен со основна и заштитна боја. Вградени се сите потребни заштити, помошнизаштити, временски и термички релеа, осигурувачи, како и блок со прекинувач на снагата и трансформатор за регулација на напонот. Некои елементи и сигнални светла се вградени во вратите на кабинетот.
- Сигнални светла (за Режији и Грешки) за секој погон. Кабинетот е комплетно каблиран.
- Амперметар за погонот на дробилката.



"MAGALB KIFER, Robert i drugi d.o.o.", експорт-импорт

Друштво за производство, инженеринг, промет и услуги - Скопје
бул. "Партизански одреди" 64а/2-2м; 1000 Скопје - Р. Македонија
Tel: ++389 2 3069-650 Tel / Faks: ++389 2 3065-517
Mob.: ++389 70 209-551; e-mail: akifer@mt.net.mk



H-C1 90x75LT/W

- Напојувањето на кабинетот се врши од јавната мрежа или пак од опционалниот 200 kVA дизел генератор.
- Нуловање
- Вградените излези овозможуваат истовремено и приклучување на други надворешни компоненти (конвеери, сита), зависно од потрошувачката на компонентите.
- Вградени се и дополнителни приклучоци (220 В и 380 В) за приклучување на електрични уреди.

7.2. Кабли

- Соодветното каблирање треба да биде претходно изведено, а каде што е можно, приклучоците на каблите да бидат изведени за лесна монтажа/демонтирање.
- Окабулувањето до напонските клеми е зависно од самата локација.

7.3. Оперативна касета

- Вградена е во подрачјето на дробилката и овозможува дотерување и управување со постројката.

7.4. Безжична далечинска контрола, 5 канална

- Вибрационен транспортен систем: "Вклучи - Исклучи"
- Вибрационен транспортен систем: "Побрзо - Побавно"
- Главен прекинувач: Исклучување на комплетното снабдување со електрична енергија

8. КОНВЕЕРИ

8.1. Главен излезен конвеер

- Главниот излезен конвеер го превзема материјалот од излезниот канал на дробилката и го пренесува на вибрационото сито
- Главниот излезен конвеер е комплетно покриен.
- Широчина на лентата: 800 mm
- Растојание на оските: 7950 mm
- Погон: 5.5 kW; 380 V / 50Hz; со блокада на повратен од
- Брзина на лентата: 0.96 m/sec.
- Канализирање: 20°
- Наклон: 24°
- Лента: EP 400/3 3+1
- Капацитет: max. 130 t/h

8.2. Излезни конвеери, странични

- Страничните излезни конвеери го транспортираат материјалот со поголеми димензии кој останал на ситото кон повратниот конвеер, односно ги



"MAGAQB KIFER, Robert i drugi d.o.o.", експорт-импорт

Друштво за производство, инженеринг, промет и услуги - Скопје
бул. "Партизански одреди" 64а/2-2м; 1000 Скопје - Р. Македонија
Tel: ++389 2 3069-650 Tel / Faks: ++389 2 3065-517
Mob.: ++389 70 209-551; e-mail: akifer@mt.net.mk



H-CI 90x75LT/W

изнесуваат просеаните фракции надвор од постројката односно на опционалните надворешни конвеери.

- Широчина на лентата: 400 mm
- Растојание на оските: 1850 mm
- Погон: 3 kW; 380 V / 50Hz; добош мотор
- Брзина на лентата: 0.86 m/sec.
- Канализирање: 20°
- Наклон: 0°
- Лента: EP 250/2 3+1
- Капацитет: max. 45 t/h

8.3. Повратен конвеер

- Повратниот конвеер го транспортира материјалот со поголеми димензии кој останал на ситото назад кон влезот во дробилката, каде ваквиот материјал повторно се дроби
- Широчина на лентата: 500 mm
- Растојание на оските: 520 mm
- Погон: 3 kW; 380 V / 50Hz; со блокада на повратен од
- Брзина на лентата: 0.95 m/sec.
- Канализирање: 0°
- Наклон: 35°
- Лента: Брановидна лента, во секции; Висина на ивицата на бранот: 60mm;
Висина на поречната преграда = 50mm;
Растојание на поречните прегради = 400mm;
Должина на поречните прегради = 360mm;
EP 250/2 3+1.5

8.4. Вибрационен транспортен систем, излезен

- Овој систем е поставен непосредно под дробилката. Ја намалува брзината на излез на здробениот материјал и го проследува материјалот кон главниот излезен конвеер.
- Должина: околу 1,940 mm
- широчина: околу 1,190 mm
- Висина: околу 620 mm
- Должина на каналот: 1,750 mm
- Широчина на каналот: 650 mm
- Висина на каналот: 170 mm
- Погон: 2x 1.265 kW; 380 V / 50Hz
- Капацитет: max. 130 t/h
- Наклон: 2°



"MAGAQB KIFER, Robert i drugi d.o.o.", експорт-импорт

Друштво за производство, инженеринг, промет и услуги - Скопје
бул. "Партизански одреди" 64а/2-2м; 1000 Скопје - Р. Македонија
Tel: ++389 2 3069-650 Tel / Faks: ++389 2 3065-517
Mob.: ++389 70 209-551; e-mail: akifer@mt.net.mk



H-CI 90x75LT/W

- Системот е обложен со абечки плочи од страната која е во допир со материјалот.

9. СИТО

- Тип: CVRL 1500/4 AW
- Ширина на ситото: 1,500 mm
- Капацитет на сеење: 80-100 t/h (без поголема фракција), или max. 125t/h (со поголема фракција)
- Погон: 2x 4.7 kW 380V 50Hz добош мотори
- Фракции: 0/4, 4/8, 8/16, 16/X или 0/8, 8/16, 16/22, 22/X или 0/5, 5/9, 9/16, 16/X или 0/12, 12/19, 19/X

10. ДИЗЕЛ АГРЕГАТ - ОПЦИЈА

10.1. Главни групи

- Мотор и генератор поставени на конструкција од челични профили, еластично ослонети
- Акумулатор и резервоар во базни рамки
- 24V уред
- Пумпа за гориво со Woodward електронска регулација
- Контролна табла со:
 - Амперметар
 - Волтметар
 - Прекинувач за волтметарот
 - прекинувач за напојувањето
 - Бројач на работни часови
 - Клуч за палење
 - Стоп тастер
 - Предупредувачко светло за масло/вода
 - Батериско светло
 - Индикатор на резервата на гориво
 - Диференцијален заштитен прекинувач FI
- Заштитено куќиште и сигурносна врата
- Окно
- Заземјување со кабел
- Пригушница
- Комбинација на приклучоци:
 - 2x шуко приклучок 200V/16 A со осигурач и FI-прекинувач од 0.03A, или
 - 1x 5-полен приклучок, 380V, во изведба CEE 16, 32, 63, 125 A

10.2. Технички податоци

- Тип: FI-200



"MAGAQB KIFER, Robert i drugi d.o.o.", експорт-импорт

Друштво за производство, инженеринг, промет и услуги - Скопје
бул. "Партизански одреди" 64а/2-2м; 1000 Скопје - Р. Македонија
Tel: ++389 2 3069-650 Tel / Faks: ++389 2 3065-517
Mob.: ++389 70 209-551; e-mail: akifer@mt.net.mk



H-CI 90x75LT/W

- Мотор: IVECO 8361 SRI 26 (ТА-воздух)
- Капацитет: 200 kVA
- Моќност: 160 kW (при $\cos \varphi$ 0.8/50Hz)
- Напон: 230/400 V
- Моќност на моторот: 177 kW при 1500rpm по DIN 6271 (A)
- Довод на гориво: Turbo - LLK
- Ладење: Воздух/ Воздух
- Број на цилиндри/ поставеност: 6 / во линија
- Отвори за подигање: 115 x 130 mm
- Волумен: 8102 cm³
- Резервоар: 200 lit.
- Електрични приклучоци
- Димензии /должина, ширина, висина: 3500 x 1380 x 1685 mm
- Тежина (празен): 2500 kg
- При непрекината работа и 70% оптоварување, резервоарот е доволен за 8 часовна работа.
- На барање на Нарачателот и со посебна доплата, можна е и преносна / транспортна изведба,

11. СЕРВИСНА ДИГАЛКА - ОПЦИЈА

- Конструкцијата на сервисната дигалка е изработена од челични профили, со механичко погонско витло и мачка
- Се применува исклучиво за измена на облоги и делови на дробилката
- При транспорт на постројката сервисниот кран мора да се демантира.
- Должина на кракот на кранот: 1600 mm
- Максимална тежина на подигање: 250 kg

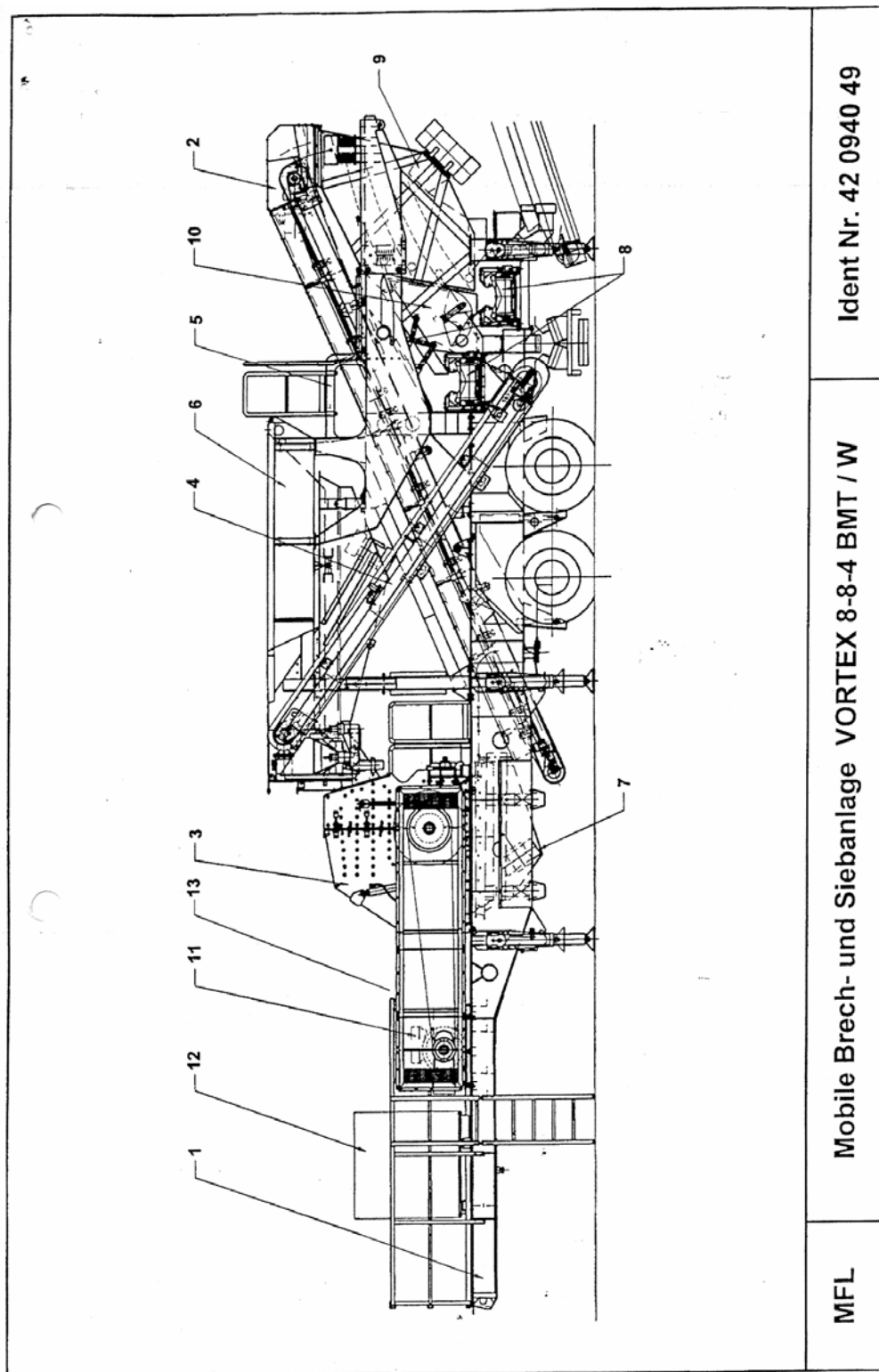
12. НАДВОРЕШНИ КОНВЕЕРИ - ОПЦИЈА

- Широчина на лентата: 500 mm
- Растојание на центрите: 10,000 mm
- Погон: 4.0 kW, 380V, 50Hz електромотор
- Брзина на лентата: 1.31 m/sec
- Капацитет на пренос: max. 120 t/h
- Големина на зрно: max. 50 mm
- Нагиб на лентата: max. 20°
- Канализирање: дводелно, 20°
- Транспортна лента: EP 400/3, 4+2
- Подрачје на дотур на материјалот: гумени амортизирачки ваљци, лим

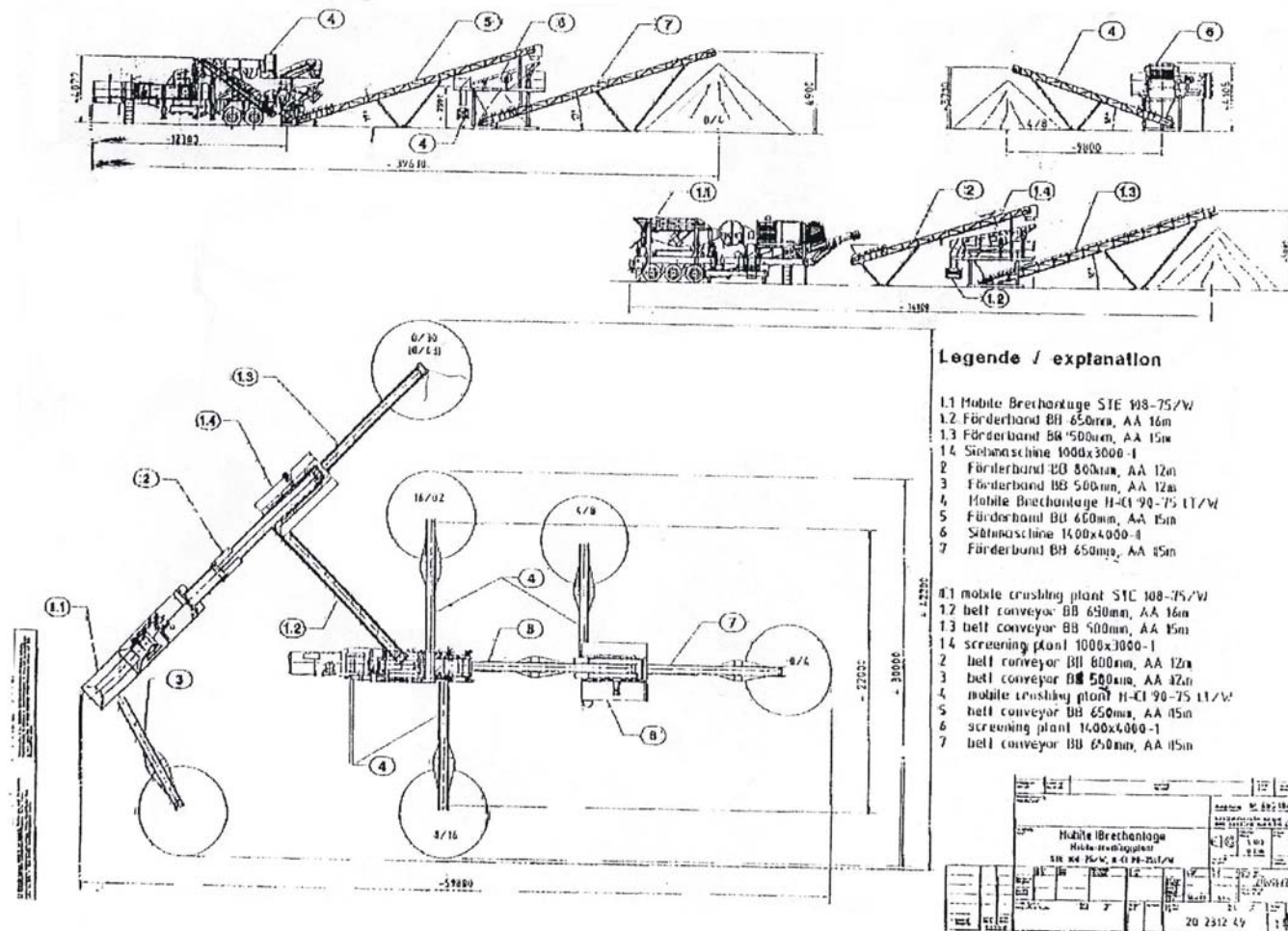


"MAGAQB KIFER, Robert i drugi d.o.o.", експорт-импорт

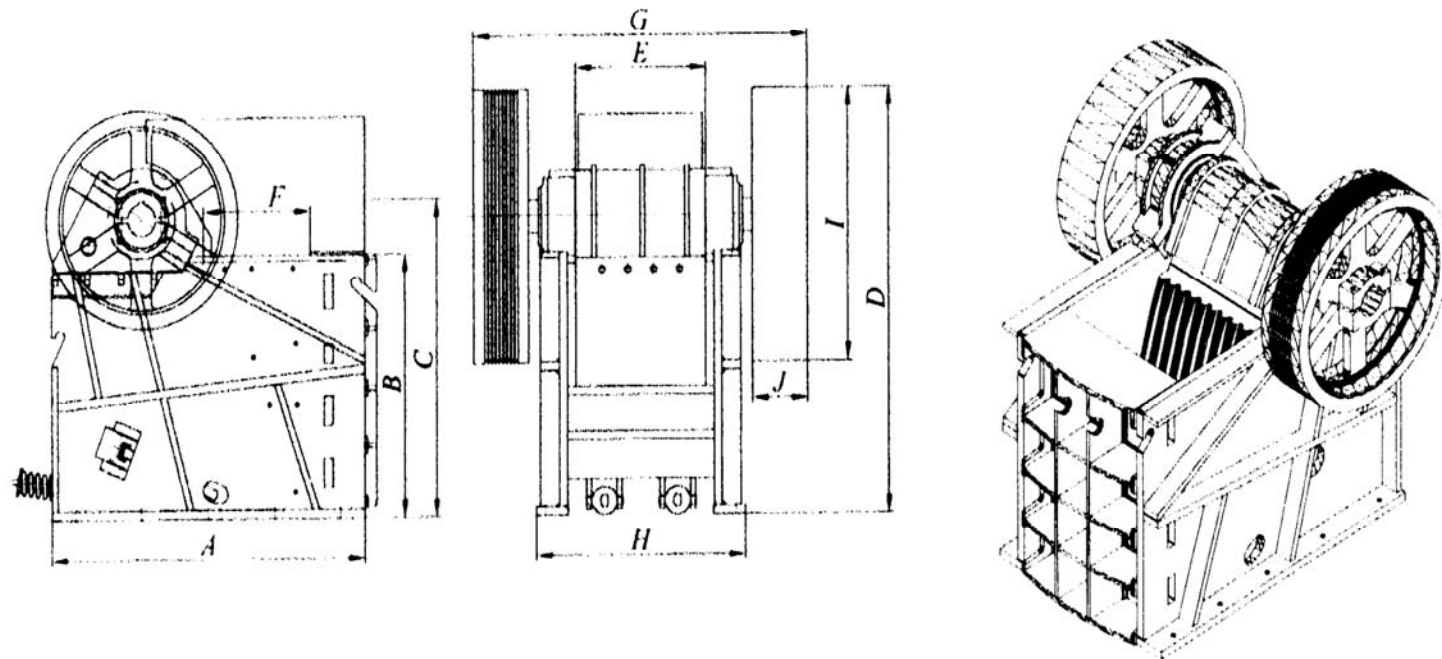
Друштво за производство, инженеринг, промет и услуги - Скопје
 бул. "Партизански одреди" 64а/2-2м; 1000 Скопје - Р. Македонија
 Tel: ++389 2 3069-650 Tel / Faks: ++389 2 3065-517
 Mob.: ++389 70 209-551; e-mail: akifer@mt.net.mk



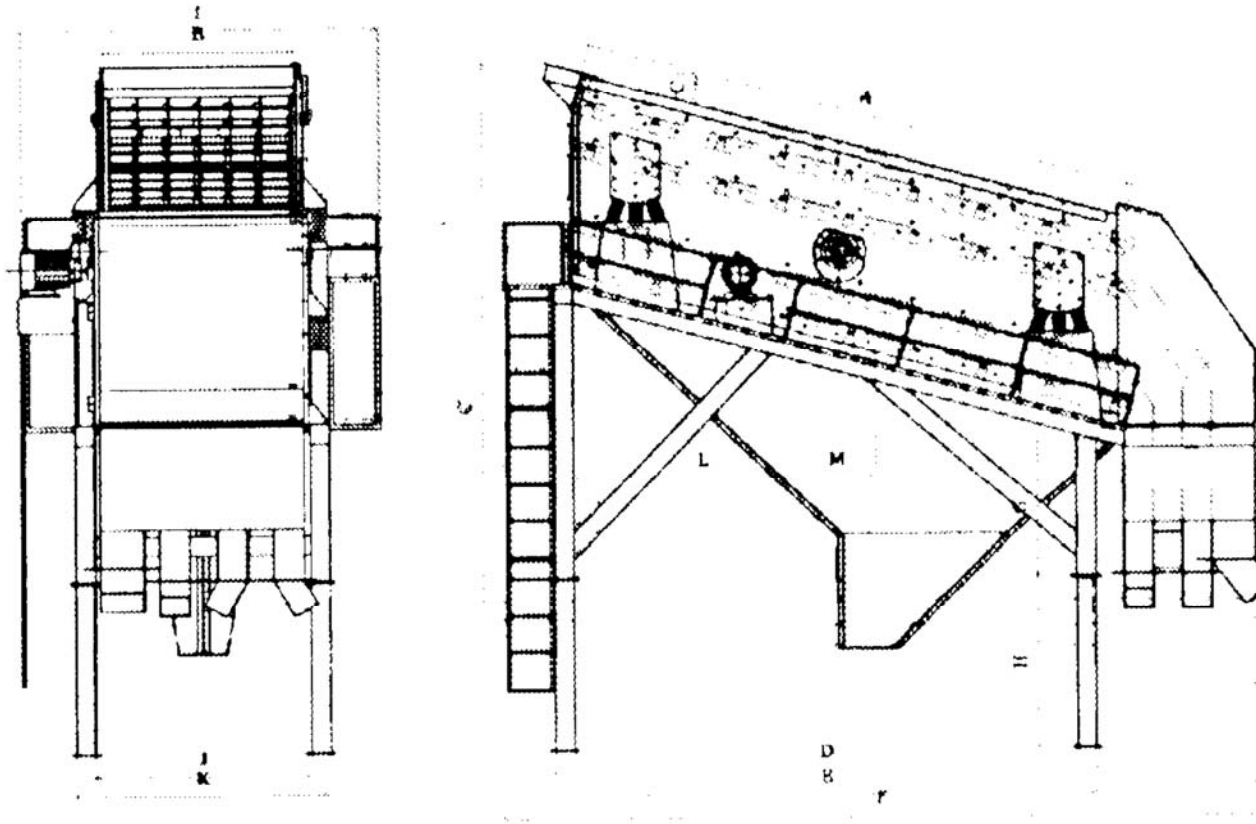
II.5.4 Tehni~ki prikaz na drobili~na postrojka



II.5.5 Tehni~ki porikaz na ~equsna drobilka



II.5.6 Tehnicki prikaz na vibro sito

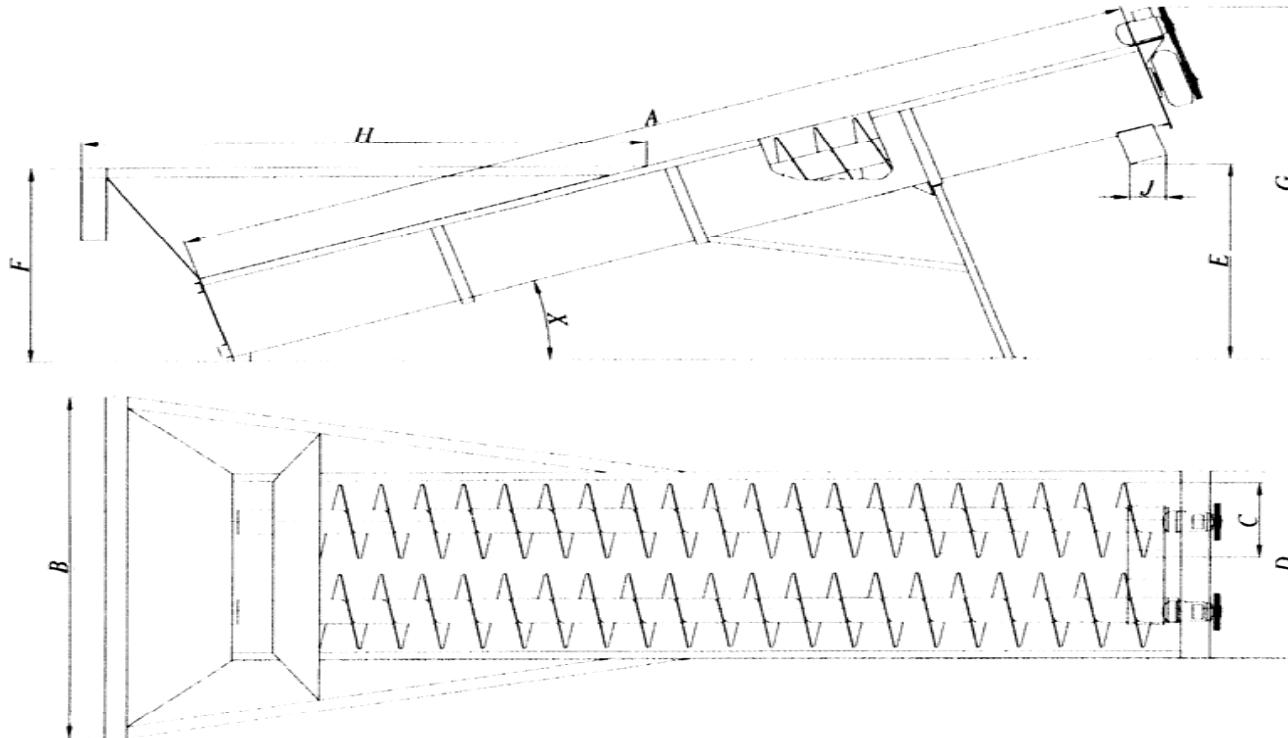




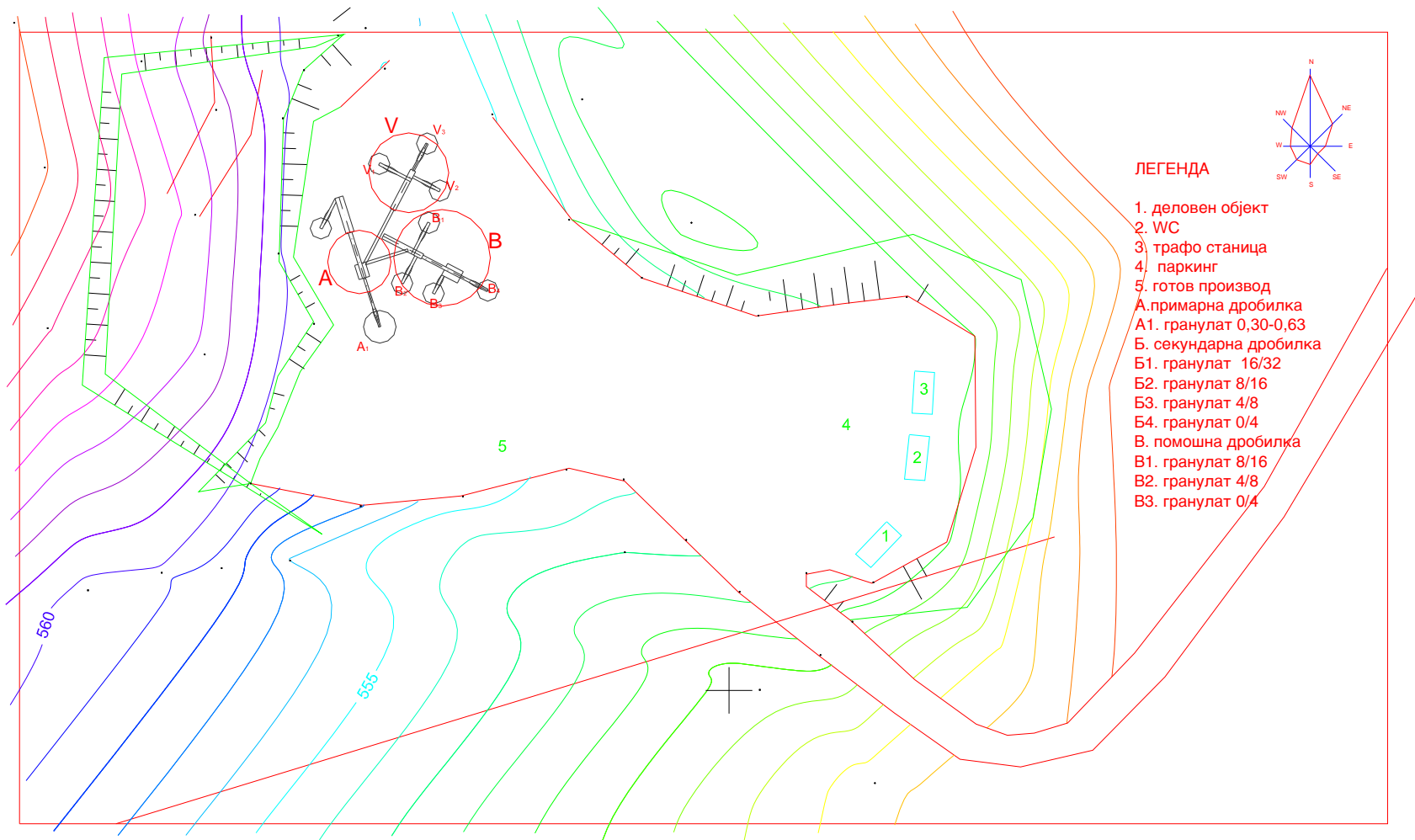
"MAGAQB KIFER, Robert i drugi d.o.o.", експорт-импорт

Друштво за производство, инженеринг, промет и услуги - Скопје
бул. "Партизански одреди" 64а/2-2т; 1000 Скопје - Р. Македонија
Tel: ++389 2 3069-650 Tel / Faks: ++389 2 3065-517
Mob. : ++389 70 209-551 ; e-mail: akifer@mt.net.mk

II.5.7 Tehnicki prikaz na sito klaser



II.5.8 Dispozicija na objekti - glaven proekt



II.5.9 Upravna zgrada so pomo{ni prostorii-situacija

	„ГРУДИПРОЕКТ“	ПК ЗА ВАРОВНИЦИ	Страна 69.-
	Скопје	Објект "ДОБАРСКИ ЖЕДЕН" - ТЕТОВСКО	

2. ИНФРАСТРУКТУРНИ ОБЈЕКТИ

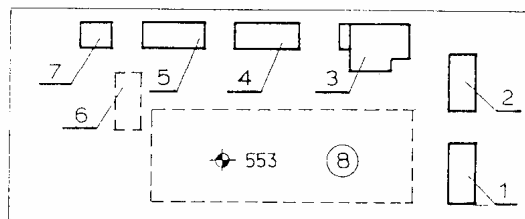
Инфраструктурните објекти за површинскиот коп "Добарски Жеден" ќе се изградат на источната страна од лежнштето, покрај главниот пристапен пат.

Оддалеченоста на инфраструктурните објекти од најблиската југоисточна граница на површинскиот коп изнесува цца 100 метри (Прилог бр.8).

За инфраструктурните објекти потребно е да се изработи плато на кота 553 со димензии 50 x 20 метри.

На платото е предвидено да се постават монтажни објекти - контејнери и паркинг простор за тешки и лесни возила (Скица 2.1).

M=1:500



Скица 2.1

Легенда:

- 1 Канцеларија и остава
- 2 Прирачен магацин со работна маса
- 3 Резервоар за санитарна вода V = 4.000 l
- 4 Трпезарија
- 5 Гардероби со санитарии
- 6 Септичка јама
- 7 Дизел агрегат
- 8 Паркинг простор за тешки и лесни возила



"MAGAQB KIFER, Robert i drugi d.o.o.", експорт-импорт
 Друштво за производство, инженеринг, промет и услуги - Скопје
 бул. "Партизански одреди" 64а/2-2м; 1000 Скопје - Р. Македонија
 Tel: ++389 2 3069-650 Tel / Faks: ++389 2 3065-517
 Mob.: ++389 70 209-551; e-mail: akifer@mt.net.mk



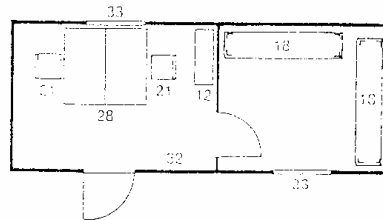
ГРУПППРОЕКТ
 Скопје

Објект

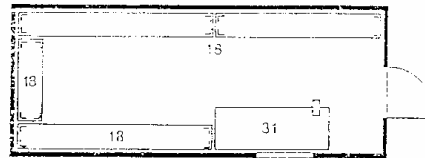
ПК ЗА ВАРОВНИЦИ
 "ДОБАРСКИ ЖЕДЕН"-ТЕТОВСКО

Страни 71.-

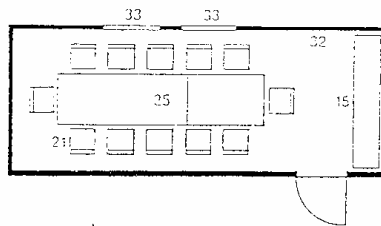
1. Канцеларија и остава тип 04004



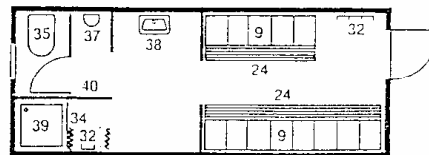
2. Прирачен магацин со работна маса тип 04102



3. Трpezарија тип 00401



4. Гардероби со санитарии тип 04301



Скица 2.2



"MAGAQB KIFER, Robert i drugi d.o.o.", експорт-импорт

Друштво за производство, инженеринг, промет и услуги - Скопје
бул. "Партизански одреди" 64а/2-2м; 1000 Скопје - Р. Македонија
Tel: ++389 2 3069-650 Tel / Faks: ++389 2 3065-517
Mob.: ++389 70 209-551; e-mail: akifer@mt.net.mk

II.5.10 Odobrenie za vr{ewe na minirawe na povrsinskiot kop

РЕПУБЛИКА МАКЕДОНИЈА
МИНИСТЕРСТВО ЗА ВНАТРЕШНИ РАБОТИ
Управа за заштита од пожари,
експлозии и опасни материи
Бр.17-43362/1-00
19.01.2001 година
Скопје

инженеринг,
консалтинг, производство
и за промет
„МАКМЕТАЛ ИНЖИНИРИНГ“ ДОО
Бр. 07-17
22.01. 2001 год.
Скопје

Министерството за внатрешни работи на Република Македонија, Управата за заштита од пожари, експлозии и опасни материи - Скопје, решавајќи по барањето на Претпријатието за инженеринг, консалтинг, производство и за промет "Макметал Инженеринг" ДОО од Скопје доставено под број 03-172 од 25.12.2000 година за добивање на решение со кое се одобрува вршење на дејност услуги со употреба на експлозивни материи, со кои се опфаќа дејност набавка и складирање на експлозивни материи заради нивна употреба при вршењето на услугите на минирање, врз основа на член 34 од Законот за заштита од експлозивни материи ("Сл.весник на СРМ", број 4/78, 10/78, 51/88 и 36/90 и "Сл.весник на РМ", број 12/93 и 31/93), член 4 од Законот за промет на експлозивни материи ("Сл.лист на СФРЈ", број 30/85, 6/89 и 53/91), член 202 став 1 од Законот за општа управна постапка ("Сл.лист на СФРЈ", број 47/86) и член 5 од Уставниот закон за спроведување на Уставот на Република Македонија ("Сл.весник на РМ", број 52/91), донесува

РЕШЕНИЕ

СЕ ОДОБРУВА НА: Претпријатието за инженеринг, консалтинг, производство и за промет "МАКМЕТАЛ ИНЖИНИРИНГ" ДОО од СКОПЈЕ, да врши набавка и складирање на експлозивни материи и истите да ги употребува при вршењето на услуги со минирање како дејност.

Образложение

Претпријатието за инженеринг, консалтинг, производство и промет "Макметал Инженеринг" ДОО од Скопје поднесе до ова Министерство како надлежно, барање под наведениот број и датум за добивање на решение со кое би се одобрило набавка, складирање и употреба на експлозивни материи.

Во вршењето е наведено дека Претпријатието за инженеринг, консалтинг, производство и промет "Макметал Инженеринг" ДОО од Скопје се занимава со минерски работи за кои се потребни експлозивни материи, поради што и го поднесува барањето за добивање на решение за дејност која опфаќа набавка и складирање на експлозивни материи.

Обезбедено е прописно складирање во магацин за експлозивен материјал на локалитет за кој е издадена употребна дозвола, дека има стручни лица кои ќе ракуваат со експлозивните материи при самото минирање, како и лица кои ќе помагаат при утовар, истовар и складирање на истите.

Врз основа на сето погоре решено е како во диспозитивот на овој акт.

Против ова решение незадоволната странка може да поднесе жалба во рок од 15 дена од денот на приемот преку овој орган до Комисијата за решавање на управни работи во втор степен од областа на одбраната, внатрешните работи, правосудството, управата и работите од верски карактер при Владата на Република Македонија.

Административната такса е наплатена согласно Законот за административни такси.

Известувањето број 17-1732/1 од 19.01.2001 година е составен дел на ова решение.

ДА/ЕА/ЖС

По овластување на Министерот
НАЧАЛНИК
Русе Соколов



"MAGAQB KIFER, Robert i drugi d.o.o.", експорт-импорт

Друштво за производство, инженеринг, промет и услуги - Скопје
бул. "Партизански одреди" 64а/2-2м; 1000 Скопје - Р. Македонија
Tel: ++389 2 3069-650 Tel / Faks: ++389 2 3065-517
Mob.: ++389 70 209-551; e-mail: akifer@mt.net.mk

РЕПУБЛИКА МАКЕДОНИЈА
МИНИСТЕРСТВО ЗА ВНАТРЕШНИ РАБОТИ
Управа за заштита од пожари,
експлозии и опасни материи
Бр.17-1732/1
19.01.2001 година
Скопје

ДО

"МАКМЕТАЛ ИНЖИНИРИНГ" ДОО

СКОПЈЕ

ПРЕДМЕТ: Известување.-

Во врска со Вашето барање број 03-172 од 25.12.2000 година за добивање на решение со кое се одобрува вршење на дејност услуги со употреба на експлозивни материи, Ве известуваме дека лицата Мирослав Влачо и Јован Матраковски можат да ракуваат со експлозивни материи, бидејќи имаат доставено прописни уверенија за стручна оспособеност.

Ова известување е составен дел на Решението број 17-43362/1 од 19.01.2001 година.

По овластување на Министерот
НАЧАЛНИК
Русе Соколов





"MAGAQB KIFER, Robert i drugi d.o.o.", експорт-импорт

Друштво за производство, инженеринг, промет и услуги - Скопје
бул. "Партизански одреди" 64а/2-2м; 1000 Скопје - Р. Македонија
Tel: ++389 2 3069-650 Tel / Faks: ++389 2 3065-517
Mob.: ++389 70 209-551; e-mail: akifer@mt.net.mk

II.5.11 Odobrenie za nabavka na eksplozivni materii

МИНИСТЕРСТВО ЗА ВНАТРЕШНИ РАБОТИ НА РЕПУБЛИКА МАКЕДОНИЈА
СЕКТОР ЗА ВНАТРЕШНИ РАБОТИ НА ГРАД СКОПЈЕ
Одделение за заштита од пожари, експлозии и опасни материи
Бр.21.16-3/6
18.01.2007 година
Скопје

Секторот за внатрешни работи на Град Скопје – Одделение за заштита од пожари, експлозии и опасни материи, разгледувајќи по писменото барање под бр. 03-4 од 16.01.2007 година, на МАКМЕТАЛ – ИНЖИЊЕРИНГ - Скопје, а врз основа на член 15 од Законот за прометот на експлозивни материи („Сл.лист на СФРЈ., бр.30/85, 6/89, 53/91 година и „Сл.весник на РМ., бр.12/93 и 31/93 година), член 36 од Законот за заштита од експлозивни материи („Сл.весник на СРМ., бр.4/78, 10/78, 51/88 и 36/90 и „Сл.весник на РМ., бр.12/93 и 31/93 година), чл.205 став 1 од Законот за општа управна постапка („Сл.весник на РМ., бр.38/2005 година) и член 5 од Уставниот закон за спроведување на Уставот на РМ („Сл.весник на РМ., бр.52/91 и 4/92 година) го дава следното:

ОДОБРЕНИЕ за набавка на експлозивни материи

СЕ ОДОБРУВА на МАКМЕТАЛ – ИНЖИЊЕРИНГ - Скопје да може да набави:

1. Амонит б (од Ф 28 до Ф 90)	80.000 кгр.
2. Лазарит с-2(од Ф28 до Ф 90)	60.000 кгр.
3. Желатински експлозив (водоотпорен)	4.000 кгр.
4. Електрични детонатори	10.000 ком.
5. Спорогореки фитил универзален	500 м.
6. Детонаторски фитил тип ДФ 12 ИДЛ	50.000 м.
7. Рударски каписли бр. 8	100 ком.
8. Успорувачи	1.000 ком.
9. Бустери 175 гр. и 350 гр. ТНТ	10.000 ком.
10. Нонел систем (целосен)	10.000 ком.

Набавката на напред наведените експлозивни материи ќе се изврши кај овластени трговски претпријатја во Република Македонија, а ќе се употребува за вршење на услуги со минирање како дејност.

Потребните количини на експлозивни материи за вршење на работите да се превземаат секцисивно на денот на минирање со одобрение за превоз, а преостанатите количини од набавката да се чуваат во магацинот на овластеното претпријатие од кое ќе се изврши набавката.

За набавката и транспортот на експлозивните материи одговорни се:

1. Боро Вединовски од Скопје ул. „Илинденска“ бр. 39 л.к. бр. 1477374 издадена од СВР Скопје.
2. Димитровски Стефан Данчо од Скопје ул. „Видоје Смилевски Бато“ нт. 85/1-5 л.к. бр. 1228213 издадена од СВР Скопје.
3. Лазаровски Ратко Гоце од Крива Паланка с. Псача л.к. бр. 66932 издадена од ОВР Крива Паланка.

Се задолжува Претпријатието при транспортот, чувањето и манипулирањето со експлозивните материи да се придржува на одредбите од Законот за заштита од експлозивни материи и одредбите од Правилникот за начинот на превоз на опасни материи во друмскиот сообраќај („Сл.лист на СФРЈ., бр.82/90 година).



"MAGAQB KIFER, Robert i drugi d.o.o.", експорт-импорт

Друштво за производство, инженеринг, промет и услуги - Скопје
бул. "Партизански одреди" 64а/2-2м; 1000 Скопје - Р. Македонија
Tel: ++389 2 3069-650 Tel / Faks: ++389 2 3065-517
Mob.: ++389 70 209-551; e-mail: akifer@mt.net.mk

Одобрението се издава во пет еднообразни примероци.
Одобрението важи до 30.11.2007 година
Такса по чл.4 тар.бр.3 од Законот за изменување и дополнување на
Законот за административни такси („Сл.весник на РМ., бр.20/96 година) во
износ од 200 денари е наплатена.

МЛ/БП

ПОМОШНИК НА МИНИСТЕРОТ
НАЧАЛНИК НА СВР ЗА ГРАД СКОПЈЕ
Стојановски Апостол





"MAGAQB KIFER, Robert i drugi d.o.o.", експорт-импорт

Друштво за производство, инженеринг, промет и услуги - Скопје
бул. "Партизански одреди" 64а/2-2м; 1000 Скопје - Р. Македонија
Tel: ++389 2 3069-650 Tel / Faks: ++389 2 3065-517
Mob.: ++389 70 209-551; e-mail: akifer@mt.net.mk

II.5.12 Uverenija za stru~na osposobenost za minerski raboti

Друштво за инженеринг, консалтинг,
производство, и промет увоз - извоз
МАКМЕТАЛ ИНЖИНИРИНГ ДОО
Бр. СЧ-276
СЗ.СЧ. 2004 год.
Скопје

Согласно чл.25 од законот за заштита при работа (Сл.весник на РМ бр.13/98), чл.11 од законот за заштита од експлозивни материји (Сл.весник на РМ бр. 14/78), чл. 82 точка 11 од законот за минерални сировини (Сл.весник на РМ бр. 18/99) и записникот од извршениот испит за проверка на стручната осposобеност на работниците за самостојно вршење на минерски работи за потребите на "Макметал-инжинеринг"-Скопје, одржан на ден 23 и 25.08.2001 год. Управителот на "Макметал-инжинеринг"-Скопје ја признава стручната осposобеност и издава :

У В Е Р Е Н И Е за стручната осposобеност

На работникот **Данчо Стефан Димитровски**, роден на ден 6.02.1950 год. во с.Голема Црцорија, Крива Паланка, МБ 0602950450010, со стручна спрема дипл.маш.инж., вработен во "Макметал -инжинеринг" - Скопје за самостојно вршење на минерски работи , за потребите на "Макметал -инжинеринг" -Скопје

Управител
"Макметал -инжинеринг" -Скопје



Државен рударски инспектор
Љупчо Трајковски, дипл.руд.инж





"MAGAQB KIFER, Robert i drugi d.o.o.", експорт-импорт

Друштво за производство, инженеринг, промет и услуги - Скопје
бул. "Партизански одреди" - 64а/2-2м; 1000 Скопје - Р. Македонија
Tel: ++389 2 3069-650 Tel / Faks: ++389 2 3065-517
Mob.: ++389 70 209-551; e-mail: akifer@mt.net.mk

Инженерско друштво за минерален
консалтинг, производство и промет
"МАКМЕТАЛ" Д.О.О.
бр. 10-1167
24.12.1998 год.
СКОПЈЕ

АД "МАКМЕТАЛ" - СКОПЈЕ

Во основа на член 11 од Законот за заштита од експлозивни материји (Сл. весник на СРМ бр. 4/79), член 9 од Правилникот за технички нормативи при ракување со експлозивни средства и минирање во рударството (Сл. лист бр. 26/88) член 55 од Законот за геолошки истражувања и експлоатација на минерални сировини (Сл. весник на СРМ бр. 18/88), чл. 26 од Законот за заштита при работа (Сл. весник на Р.М. бр. 13/98) и Записникот од стручната комисија формирана со решение бр. 508/13.05.1997 год. Управниот Одбор на седницата на ден 22.12.1998 година ја признава стручната оспособеност и издава :

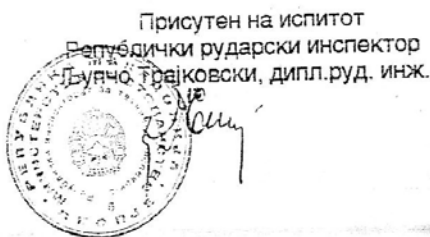
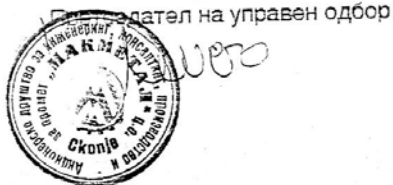
У В Е Р Е Н И Е

за стручна оспособеност за вршење на минерски работи
патител за потребите на АД "Макметал" - Скопје

На Работникот ЛАЗАРОВСКИ ГОЦЕ

роден 18.03.1952 год. во с. Псача општина, Крива Паланка

по занимање Рударски техничар





"MAGALB KIFER, Robert i drugi d.o.o.", експорт-импорт

Друштво за производство, инженеринг, промет и услуги - Скопје
бул. "Партизански одреди" 64а/2-2м; 1000 Скопје - Р. Македонија
Tel: ++389 2 3069-650 Tel / Faks: ++389 2 3065-517
Mob.: ++389 70 209-551; e-mail: akifer@mt.net.mk

II.5.13 Pravilnik za izveduvawe na minerski raboti

**“МАКМЕТАЛ-ИНЖЕНЕРИНГ” ДОО
СКОПЈЕ**

П Р А В И Л Н И К

За заштита од експлозивни материји

Скопје, април 2007 година



"MAGAQB KIFER, Robert i drugi d.o.o.", експорт-импорт

Друштво за производство, инженеринг, промет и услуги - Скопје
бул. "Партизански одреди" 64а/2-2м; 1000 Скопје - Р. Македонија
Tel: ++389 2 3069-650 Tel / Faks: ++389 2 3065-517
Mob.: ++389 70 209-551; e-mail: akifer@mt.net.mk

I. ОПШТИ ОДРЕДБИ

Член 1

Со овој Правилник се утврдува начинот на остварување на заштита од експлозивни материи во Макметал-инженеринг ДОО Скопје како и правата и обврските на вработените во врска со заштитата од експлозивни материи.

Член 2

Заштита од експлозивни материи ја сочинуваат збир на мерки кои се преземаат за да се спречи опасност од пожар и експлозија при превозот и употреба на експлозивните материи.

Член 3

Одредбите на овој Правилник се однесуваат на сите вработени во "Макметал-инженеринг" ДОО - Скопје како и на лица кои обавуваат работи врз основа на граѓанско-правен основ.

Член 4

Во спроведувањето на мерките за заштита од експлозивните материи работниците со посебни права и одговорности како и одговорните работници за спроведување на заштита од експлозивни материи, постапуваат према законските и подзаконските акти и одредбите од овој Правилник.

II. ПРЕВОЗ И ПРОМЕТ НА ЕКСПЛОЗИВНИ МАТЕРИИ

Член 5

Во внатрешниот сообраќај експлозивните материи можат да се натоваруваат, претоваруваат и истоваруваат само на места на кои не се доведува во опасност животот и здравјето на луѓето, човековата околина и материјалните добра и кои како такви ќе ги определи Министерството за внатрешни работи.

Експлозивните материи можат да се превезуваат само врз основа на одобрение издадено од Министерството за внатрешни работи од чие подрачје се упатува пратката со експлозивни материи.

Одобрението за превоз се издава во 2 примероци од кои едниот го задржува испраќачот, а другиот се предава на возачот, односно превозникот.

Експлозивните материи во количества до 5 килограми, можат да се превезуваат и без одобрение од став 2 на овој член.



"MAGAQB KIFER, Robert i drugi d.o.o.", експорт-импорт

Друштво за производство, инженеринг, промет и услуги - Скопје
бул. "Партизански одреди" 64а/2-2м; 1000 Скопје - Р. Македонија
Tel: ++389 2 3069-650 Tel / Faks: ++389 2 3065-517
Mob.: ++389 70 209-551; e-mail: akifer@mt.net.mk

Член 6

Одобрението за превоз на експлозивни материи ги содржи особено следниве податоци :

1. назив на органот што го издал одобрението,
2. назив и седиште на превозникот, односно име, презиме и адреса и живеалиште на возачот,
3. вид, количество и начин на пакување на експлозивните материи што се превезуваат,
4. вид и број на превозното средство со кое ќе се превезат експлозивните материи,
5. место на тргнување, датум и приближен час на започнувањето на превозот, релација на превозот и место на приемачот на експлозивниот материјал,
6. назив и седиште на испраќачот на експлозивната материја,
7. назив и седиште на приемачот на експлозивната материја,
8. датум на издавањето и рок на важење на издаденото одобрение за превоз на експлозивните материи.

Член 7

На претпријатието кое употребува експлозивни материи во вршење на својата редовна дејност може да му се издаде одобрение за повеќекратен превоз на овие материи од магацин за сместување на експлозивните материи до местото на употребата. Рокот на важењето на ова одобрение не може да биде подолг од 3 месеци.

Член 8

Министерството за внатрешни работи е должно посредно или непосредно да го следи превозот на експлозивните материи и во секое време да ја знае приближно неговата позиција, а по потреба и да му обезбеди полициска придружба за поминување низ населени места или делови од јавните патишта со поинтезивен сообраќај.

Член 9

Моторното возило со кое се превезува пратка на експлозивни материи покрај возачот мора да се наоѓа и придружник на возачот, ако со друг пропис не е поинаку определено и ако тој превоз се врши на релација подолга од 10 км и количество поголемо од 10 кг.



"MAGAQB KIFER, Robert i drugi d.o.o.", експорт-импорт

Друштво за производство, инженеринг, промет и услуги - Скопје
бул. "Партизански одреди" 64а/2-2м; 1000 Скопје - Р. Македонија
Tel: ++389 2 3069-650 Tel / Faks: ++389 2 3065-517
Mob.: ++389 70 209-551; e-mail: akifer@mt.net.mk

Член 10

Експлозивни материји заради употреба можат да набавуваат само претпријатија и други органи и лица кои имаат одобрение за нивна набавка.

Одобрението за набавка на експлозивни материји го издава Министерството за внатрешни работи на чие подрачје е седиштето на претпријатието и други органи и лица.

Одобрение за набавка на експлозивни материји од став 1 на овој член нема да се издаде на оние претпријатија и други органи и лица кои не обезбедиле стучно лице кое ќе ракува со експлозивни материји при нивната непосредна употреба.

III. ОБВРСКИ НА ПРЕТПРИЈАТИЕТО И ДРУГИ ОРГАНИ И ЛИЦА НА КОЕ ГЛАСИ ОДОБРЕНИЕТО ЗА НАБАВКА НА ЕКСПЛОЗИВНИТЕ МАТЕРИИ

Член 11

Претпријатието и други органи и лица на кое гласи одобрението за набавка на експлозивни материји и кое ги набавило експлозивните материји не смее тие материји да ги продаде или даде на заем на претпријатието, државен или друг орган или друго лице.

Претпријатието, државен и други органи и лица кое во согласност со одредбите на Законот за заштита од експлозивни материји, кое набавило експлозивни материји должно е тие материји грижливо да ги чува, да не допушти тие да дојдат во рацете на малолетни или други неовластени лица и да се придржува на мерките за заштита определени во одобрението за набавка на експлозивните материји и во упатството на производителот.

IV. УПОТРЕБА НА ЕКСПЛОЗИВНИТЕ МАТЕРИИ, НАЧИНОТ НА РАКУВАЊЕ СО ЕКСПЛОЗИВНИТЕ МАТЕРИИ, НАЧИНОТ НА КОНТРОЛАТА, ПРАВОТО, ДОЛЖНОСТИТЕ И ОДГОВОРНОСТА НА ЛИЦАТА ШТО РАКУВААТ СО ЕКСПЛОЗИВНИТЕ МАТЕРИИ И ЛИЦАТА ШТО ВРШАТ КОНТРОЛА НАД УПОТРЕБАТА НА ЕКСПЛОЗИВНИТЕ МАТЕРИИ

Член 12

Експлозивните материји можат да се издаваат само врз основа на писмено требување издадено од одговорното лице за изведување на работите со експлозивни материји. Во требувањето за издавање на експлозивните



"MAGAQB KIFER, Robert i drugi d.o.o.", експорт-импорт

Друштво за производство, инженеринг, промет и услуги - Скопје
бул. "Партизански одреди" 64а/2-2м; 1000 Скопје - Р. Македонија
Tel: ++389 2 3069-650 Tel / Faks: ++389 2 3065-517
Mob.: ++389 70 209-551; e-mail: akifer@mt.net.mk

материи се наведува име и презиме на лицето кое може да ги превземе експлозивните материи, видот и количеството на тие материи, датум на требањето и датум на нивното превземање од магазинот.

Требувањето се пишува во 3 идентични примероци од кои првиот се предава на работникот кој е задолжен за складирање и издавање на експлозивните материи од магазинот, вториот се отстапува на стручното лице кое ќе ракува со експлозивните материи при нивната непосредна употреба, а третиот примерок го задржува одговорното лице за изведување на работите со експлозивни материи.

Член 13

При полнењето на секоја бушотина со експлозивни материи покрај стручното лице кое ќе ракува со експлозивните материи при нивната непосредна употреба, присуствуваат уште двајца работници од претпријатието, државниот или друг орган што ги изведува работите на минирањето и сите тројца работници записнички констатираат дека наведените експлозивни материи по вид и количество се ставени во бушотините.

После секое минирање, се врши проверка дали сите експлозивни материи ставени во бушотините експлодирале. Не експлодираните експлозивни материи исфрлени од бушотините се собираат и евидентираат по вид и количество во записникот од став 1 на овој член.

Член 14

Изведувањето на работите со експлозивни материи се врши на начин, под услови и со такви количества на експлозивни материи со кои не се загрозува животот и здравјето на луѓето, човековата околина и материјалните добра.

Член 15

Непосредно пред да се изврши палењето на мините, од зоната на опасноста да го отстранат добитокот и неповиканите лица, а со поставување на стража и превземање на други мерки за заштита за време на палењето на мините да спречат пристап на добиток и неповикани лица во зоната на опасност.

Член 16

"Макметал-инженеринг" ДОО - Скопје е должен да води евиденција за набавените, потрошените, уништените, позајмените и исчезнатите експлозивни материи која содржи:

1. назив и седиште на претпријатијата од која се набавени експлозивните материи,
2. вид и количество на набавените експлозивни материи,



"MAGAQB KIFER, Robert i drugi d.o.o.", експорт-импорт

Друштво за производство, инженеринг, промет и услуги - Скопје
бул. "Партизански одреди" 64а/2-2м; 1000 Скопје - Р. Македонија
Tel: ++389 2 3069-650 Tel / Faks: ++389 2 3065-517
Mob.: ++389 70 209-551; e-mail: akifer@mt.net.mk

3. назив на органот кој ја одобрил набавката, број и датум на издаденото одобрение,
4. податоци за видот и количеството, времето во кое се потрошени и работите на кои се потрошени експлозивните материји,
5. податоци за видот и количеството на исчезнатите експлозивни материји и за околностите под кои тие исчезнале,
6. датум на набавените, потрошените, уништените, позајмените или исчезнатите експлозивни материји.

Член 17

Лицето кое набавило експлозивни материји е должно по завршените работи, а најдоцна до рокот определен во одобрението за набавка, непотрошените експлозивни материји да ги врати на претпријатието од кое ги набавило или да ги уништи и за тоа два дена пред денот на уништувањето да го извести органот што ја одобрил нивната набавка.

Член 18

Надзор над спроведувањето на мерките за заштита пропишани со овој закон и превентивните и заштитни мерки пропишани со законот за промет на експлозивни материји, законот за превоз на опасни материји, техничките нормативи и услови за овој вид материји врши Министерството за внатрешни работи.

Член 19

Инспекторот за заштита од пожари врши надзор над спроведувањето на пропишаните мерки и истиот е овластен да врши увид во спроведувањето на мерките за заштита, а претпријатието е должно да му даде потребни податоци и објаснувања.

Член 20

Во вршење на надзорот од член 18 на овој закон Министерството за внатрешни работи може да :

1. нареди утврдените неправилности да се отстранат и да определи рок во кој тие неправилности треба да се отстранат,
2. забрани натамошно ракување со експлозивни материји на лица кои не се стручно оспособени за ракување со тие материји,
3. привремено забрани вршење на одделни работи во врска со превозот, прометот, употребата и складирањето на експлозивните материји, ако во поглед на местото, времето и начинот на вршењето на тие работи не се исполнети пропишаните услови.



"MAGAQB KIFER, Robert i drugi d.o.o.", експорт-импорт

Друштво за производство, инженеринг, промет и услуги - Скопје
бул. "Партизански одреди" 64а/2-2м; 1000 Скопје - Р. Македонија
Tel: ++389 2 3069-650 Tel / Faks: ++389 2 3065-517
Mob.: ++389 70 209-551; e-mail: akifer@mt.net.mk

4. нареди превземање на мерки за заштита и други превентивни и заштитни мерки во врска со превозот, прометот, употребата и складирањето на експлозивните материји.

V. ПРЕОДНИ И ЗАВРШНИ ОДРЕДБИ

Член 21

За спроведување на одредбите на овој Правилник одговорен е Управителот.

Член 22

Овој Правилник стапува во сила со денот на неговото донесување.

Бр. 02-54
Скопје, 26.04.2007 год.



Управител
Дамјановска Венера