

# Нацрт Б – Интегрирана еколошка дозвола

**Име на компанијата:** Трговско друштво за производство, проектирање  
и инженеринг “ВАРДАРГРАДБА” ДОО с.Трубарево, Скопје

**Подружница:** Сепарација Бардовци

**Адреса:** ул. “Факултетско стопанство” бб., н.м. Трубарево, Гази Баба

**Поштенски број и град:** 1 000 Скопје

Број на Дозволата

## Содржина

Содржина .....	2
Речник на користени поими .....	3
Вовед .....	8
1 Инсталација за која се издава Дозволата .....	13
2 Работа на инсталацијата .....	14
2.1 Техники на управување и контрола .....	14
2.2 Суровини (вклучувајќи и вода).....	16
2.3 Техники на работа .....	17
2.4 Заштита на подземните води .....	18
2.5 Ракување и складирање на отпад.....	19
2.6 Преработка и одлагање на отпад .....	21
2.7 Енергетска ефикасност .....	22
2.8 Спречување и контрола на несакани дејствија .....	22
2.9 Бучава и вибрации .....	23
2.10 Мониторинг .....	24
2.11 Престанок на работа .....	26
2.12 Инсталации со повеќе Оператори.....	27
3 Документација.....	28
4 Редовни извештаи .....	29
5 Известувања.....	31
6 Емисии .....	33
6.1 Емисии во воздух .....	33
6.2 Емисии во почва.....	33
6.3 Емисии во вода (различни од емисиите во канализација) .....	34
6.4 Емисии во канализација.....	36
6.5 Емисии на топлина .....	36
6.6 Емисии на бучава и вибрации.....	36
7. Пренос до пречистителна станица за отпадни води .....	37
8. Услови надвор од локацијата.....	37
9. Програма за подобрување .....	<b>Error! Bookmark not defined.</b>
10. Договор за промени во пишана форма.....	41
Додаток 1.....	42
Додаток 2.....	43
Крај на Дозволата .....	51

## Речник на користени поими

<b>Аеросол</b>	Суспензија на цврсти и течни честички во гасен медиум.
<b>Атмосферска вода</b>	Дождовна вода што дотекува од покриви и места каде што не се одвиваат процесите
<b>Барање</b>	Барањето поднесено од страна на Операторот за оваа Дозвола
<b>Би-годишно</b>	Цел или дел од шест последователни месеци
<b>БПК<sub>5</sub></b>	Биолошка потрошувачка на кислород за 5 дена
<b>ВОЈ</b>	Вкупен Органски Јаглерод
<b>ГИЖС</b>	Годишен извештај за животна средина
<b>Годишно</b>	Приближно во интервали на 12 месеци Период или дел од период од 12 последователни месеци
<b>Градежен отпад и отпад од рушење</b>	Отпад што потекнува од градење, реновирање и рушење: глава 17 од националниот каталог на отпади или како што е договорено на друг начин.
<b>Гранични вредности на емисија</b>	Оние гранични вредности на емисија кои се дадени во Поглавје 6 од оваа Дозвола
<b>Граница за масен проток</b>	Гранична вредност на емисија која е изразена како максимална маса на една супстација што може да биде емитирана во единица време.
<b>ГХ/МС</b>	Гасна хроматографија / Масена спектрометрија
<b>dBA</b>	Децибели
<b>Двегодишно/ биенално</b>	Еднаш на секои две години
<b>Ден</b>	Секој период од 24 часа
<b>Дневно</b>	За време на сите денови од работата на инсталацијата и во случај на емисии, кога емисиите се одвиваат; со најмалку едно мерење во било кој еден ден.

<b>Дневно време</b>	Периодот од 08.00 до 22.00 (сите промени треба да се одразат на дефиницијата за ноќно време).
<b>Договор</b>	Писмен договор
<b>Документација</b>	Секој извештај, запис, податок, слика, предлог, интерпретација или друг документ во пишана или електронска форма кој се бара со оваа Дозвола.
<b>Еколошка штета</b>	Согласно дефиницијата за еколошка штета во член 5 точка 51 од Законот за животна средина
<b>ЕС</b>	Електро-спроводливост ( $\mu\text{C}/\text{cm}$ )
<b>ЕФТ</b>	Еквивалентен Фактор на Токсичност
<b>Индустриски не опасен отпад</b>	Согласно дефиницијата за индустриски неопасен отпад” во член 6 од Законот за управување со отпад: Индустриски неопасен отпад е отпадот што се создава при производствените процеси во индустријата и не содржи опасни карактеристики, а според својствата, составот и количеството се разликува од комуналниот отпад.
<b>Инсталација</b>	Согласно дефиницијата за инсталација од член 5 точка 35 од Законот за животна средина: - во однос на интегрираните еколошки дозволи, е неподвижна техничка единица каде што се вршат една или повеќе пропишани активности и активности кои се непосредно поврзани со нив, а кои би можеле да имаат ефект врз емисиите и врз загадувањето; - во однос на спречувањето и контролата на хавариите со учество на опасни супстанции, инсталација е техничка единица во рамките на еден систем во кој се произведуваат, употребуваат, складираат или се ракува со опасни супстанции. Таа ја вклучува целокупната опрема, објектите, цевководите, машините, алатките, приватните железнички споредни колосеци, станиците за истовар кои ја опслужуваат инсталацијата, складовите или сличните градби, потребни за работа на инсталацијата.
<b>ИСКЗ</b>	Интегрирано спречување и контрола на загадувањето
<b>Инцидент</b>	(а) итен случај; (б) секоја емисија што не е во согласност со условите од оваа Дозвола; (в) секое ниво, дадено во ова Дозвола, а е достигнато или надминато, и

	(г) секоја индикација дека загадување на животната средина се случило или може да се случи.
<b>К</b>	Келвин (единица мерка за температура)
<b>Капацитет/ опрема за задржување</b>	Опрема наменета за задржување на евентуално истечен материјал.
<b>Квартално</b>	Цел или дел од период од три последователни месеци, почнувајќи од првиот ден на Јануари, Април, Јули или Октомври.
<b>кРа</b>	Кило Паскали
<b>Leq</b>	Еквивалентно континуирано ниво на звук
<b>Локација чувствителна на бучава (ЛЧБ)</b>	Секоја населена куќа, хотел или хостел, болници, училишта, верски објекти, или било други места и објекти за кои е потребно отсуство на бучава со нивоа кои предизвикуваат непријатност.
<b>Македонски каталог на отпад / Листа на видови отпади (ЛВО)</b>	Листа на видови отпади, Службен весник бр.100/05
<b>Месечно</b>	Минимум 12 пати во текот на една година, приближно во месечни интервали
<b>МЖСПП</b>	Министерство за животна средина и просторно планирање
<b>Надлежен орган</b>	Орган надлежен за издавање на ИСКЗ дозволи
<b>НДТ</b>	Најдобри Достапни Техники
<b>Неделно</b>	За време на сите недели од работата на инсталацијата и во случај на емисии, кога има емисија; со минимум едно мерење во било која недела
<b>Ноќно време</b>	Од 22.00 до 08.00 часот (сите промени треба да се одразат на дефиницијата за дневно време)
<b>Одржување</b>	Чување во добра состојба, вклучувајќи и редовна инспекција, сервисирање, калибрација и поправки доколку се потребни, со цел адекватно да се извршува функцијата
<b>Оператор</b>	Согласно дефиницијата за „Оператор” од член 5 точка 40 од Законот за животна средина:

	- секое правно или физичко лице кое врши професионална активност, или врши активности преку инсталацијата и/или ја контролира, или лице на кое му се доверени или делегирани овластувања за донесување економски одлуки во однос на активноста или техничкото работење, вклучувајќи го и носителот на Дозволата или овластување за таквата активност, односно лицето кое е задолжено да регистрира или алармира за активноста.
<b>Праг за масен проток</b>	Количина на масен проток, над која се применува ограничување со МДК
<b>ПРЕО</b>	Проценка на ризикот од еколошка одговорност
<b>Прилог</b>	Секое повикување на Прилог од оваа Дозвола се однесува на прилозите поднесени како дел од оваа Дозвола
<b>Примерок</b>	Доколку контекстот на оваа Дозвола не кажува нешто спротивно, примерокот ќе вклучи мерење со електронски инструменти
<b>ПСОВ</b>	Пречистителна Станица за Отпадни Води
<b>ПУЖС</b>	Програма за Управување со Животната Средина
<b>ПУР</b>	План за Управување со Ризици
<b>ПУРЗ</b>	План за Управување со Ризикот по Затворање
<b>Работни часови</b>	Часови/време во кое инсталацијата има Дозвола/е овластена да работи
<b>РИПЗМ</b>	Регистер на Испуштање и Пренесување на Загадувачки Материи
<b>РК</b>	Растворен кислород
<b>Санитарен/ комунален ефлуент</b>	Отпадни води од тоалетите, местата за миеење и кантината во инсталацијата
<b>СИСП/ИРС</b>	Спектроскопија со Индуктивно Спрегната Плазма
<b>Слика</b>	Секое повикување на слика или број на слика значи слика или број на слика содржани во барањето, освен ако не е на друг начин договорено
<b>Соодветно</b>	20 лукса, мерено на ниво на почва

### осветлување

<b>Стандардна Метода</b>	Национална, европска или интернационално признаена процедура (пр. EN, ISO, CEN, BS или еквивалентно).
<b>Течен отпад</b>	Било кој отпад во течна форма и што содржи помалку од 2% сува материја.
<b>Тешки метали</b>	Тешки метали се група на елементи меѓу бакар и бизмут во периодниот систем на елементи - со специфична густина поголема од $4.0 \text{ g/cm}^3$
<b>ХПК</b>	Хемиска потрошувачка на кислород
<b>CEN</b>	Comité Européen De Normalisation - Европска Комисија за стандардизација
<b>Часови за прифаќање на отпад</b>	Часови во кои на инсталацијата и е дозволено да прифаќа отпад

## Вовед

### Овие воведни белешки не се дел од Дозволата

Следната Дозвола е издадена согласно Законот за животна средина (Службен весник на РМ бр. 53/05, 81/05, 24/07, 159/08, 83/09, 48/2010, 124/10, 51/2011, 123/12, 93/13, 187/13, 42/14, 44/15, 129/15, 192,15 и 39/16) за работа на инсталација што извршува една или повеќе активности наведени во Уредбата на Владата за определување на активностите на инсталациите за кои се издава интегрирана еколошка Дозвола односно Дозвола за усогласување со оперативен план и временски Додаток за поднесување на барање за усогласување со оперативен план (Службен весник на РМ, бр. 89/2005), до одобреното ниво во Дозволата.

### Краток опис на инсталацијата регулирана со оваа Дозвола

Други интегрирани дозволи поврзани со оваа инсталација		
Сопственик на Дозволата	Број на Дозвола	Дата на издавање
Нема	/	/

Заменети дозволи/Согласности/Овластувања поврзани со оваа инсталација		
Сопственик	Референтен број	Дата на издавање
Нема	/	/

Трговското друштво за производство, проектирање и инженеринг “ВАРДАРГРАДБА” ДОО Скопје е основано во 1999 год. Основна дејност на фирмата е изведба на хидро-градежни производи (песок, бетон и др.) на две локации, сепарација во н.м. Трубарево (Управа) и сепарација во н.м. Бардовци (Подружница). “ВАРДАРГРАДБА” ДОО Скопје Подружница-Сепарација Бардовци постои повеќе од 15 години и работи континуирано. Инсталацијата за сепарација располага со две технички линии, едната за водена сепарација, а другата за дробење и водена сепарација на песок и чакал, односно одделување на песок во различни фракции кои наоѓаат широка примена во градежништвото.

Вкупниот капацитет на едната (постара) сепарациона линија изнесува 50 t/h сепариран песок и чакал во четири различни фракции, додека вкупниот капацитет на новата сепарација со дробилка е 150 t/h сепариран и издробен материјал во една



фракција од (0-4 mm). Инсталацијата со двете линии има вкупен капацитет на сепарација од 200 t/h песок и чакал, односно максимален годишен производствен капацитет од 384 000 тони сепариран материјал.

Вкупната површина на која се простира сепарацијата со придружните објекти, во согласност со имотните листови изнесува 13.186 m<sup>2</sup>, односно 1,3186 ha.

Инсталацијата се наоѓа во северо-западниот дел на градот Скопје, источно од магистралниот патен правец А2 (Е 65), односно делот на обиколница Скопје. Низ локацијата поминува локален не асфалтиран пат, со широчина 5 м, кој ги поврзува селото Бардовци со земјоделските површини во непосредна близина и се приклучува на ул."Качанички пат".

Инсталацијата се наоѓа во границите на заштитните зони на бунарското подрачје Нерези – Лепенец, поточно во II широка заштитна зона ( зона на санитарна заштита) која го опфаќа подрачјето на пошироката околина на течението на река Лепенец и река Вардар.

Главните суровини кои се користат во производниот процес во Инсталацијата за добивање на финален продукт, различни фракции на песок и чакал се:

- Песок и чакал
- Електрична енергија
- Дизел гориво
- Вода

Инсталацијата работи 5 дена во неделата, 8 часа дневно во една работна смена, односно 40 работни часа во неделата. Во инсталацијата се вработени 6 лица.

За потребите на сепарацијата на локацијата се изградени административни и магацински простори. Магацинските простори ќе се користат за привремено складирање на суровини, помошни материјали итн.

Во процесот на дробење и сепарација на фракциите од песок и чакал се користи вода за промивање на крајниот производ. За таа намена на локацијата се изведени два зафати за црпење на вода од канал за наводнување. Водата од каналот се црпи со помош на пет пумпи ( за Зафат 1 има две пумпи за зафат 2 има три пумпи, секоја со капацитет 5 l/s), кои се распределени во два затворени објекти. На локацијата на инсталацијата има изградено песочен таложник. Водата од овој таложник, преку надземно поставена цевка, се носи во земјен таложник, кој се наоѓа на оддалеченост од приближно 50m од инсталацијата, каде се врши дополнително таложеење на суспендираните материи од водата. Од овој таложник водата се испушта во река Лепенец која се наоѓа на неколку метри од земјениот таложник.

Санитарните отпадни води се собираат во постојана армирано бетонска јама, количините на испуштени санитарни води изнесува околу 20 m<sup>3</sup>.

Од инсталацијата, како резултат на работните активности се генерира цврт и течен отпад.

Инсталацијата има сертифицирано систем за управување со квалитет (QMS) ISO 9001 : 2008 и систем за животна средина ISO 14001:2004.

## **Комуникација**

Доколку сакате да контактирате со Органот на државната управа надлежен за работите од областа на животната средина (во понатамошниот текст Надлежниот орган) во врска со оваа Дозвола, ве молиме наведете го Бројот на Дозволата.

За било каква комуникација, контактирајте го Надлежниот орган Министерството за животна средина и просторно планирање на адресата Бул. Гоце Делчев бр.18 (зграда на МТВ 11 кат), 1000 Скопје, Република Македонија.

## **Доверливост**

Дозволата го обврзува Операторот да доставува податоци до Надлежниот орган. Надлежниот орган ќе ги стави податоците во јавните регистри, согласно потребите на Законот за животна средина. Доколку Операторот смета дека било кои од обезбедените податоци се деловно доверливи, може да се обрати до Надлежниот орган да ги из земе истите од регистарот, согласно Законот за животна средина. За да и овозможи на Надлежниот орган да определи дали податоците се деловно доверливи, Операторот треба истите јасно да ги дефинира и да наведе јасни и прецизни причини поради кои бара изземање. Операторот може да наведе кои документи или делови од нив ги смета за деловно или индустриски доверливи, согласно Законот за животна средина, чл.55 ст. 2, точка 4. Операторот ќе ја наведе причината поради која Надлежниот орган треба да одобри доверливост. Податоците и причината за доверливост треба да бидат приложени кон барањето за интегрирана еколошка Дозвола во посебен плик.

## **Промени во Дозволата**

Оваа Дозвола може да се менува во согласност со Законот за животна средина.

### **Предавање на Дозволата при престанок на работа на инсталацијата**

При делумен или целосен престанок со работа на инсталацијата, Операторот го известува органот. Со цел барањето да биде успешно, Операторот мора да му покаже на Надлежниот орган, согласно член 120 ст. 3 од Законот за животна средина, дека не постои ризик од загадување и дека не се потребни понатамошни чекори за враќање на местото во задоволителна состојба.

## **Пренос на Дозволата**

Пред да биде извршен целосен или делумен пренос на Дозволата на друго лице, треба да се изготви заедничко барање за пренос на Дозволата од страна на постоечкиот и предложениот сопственик, согласно член 118 од Законот за животна средина. Доколку Дозволата овластува изведување на посебни активности од областа на управувањето со отпад, тогаш е потребно да се приложи уверение за положен стручен испит за управување со отпад за лицето задолжено за таа активност.

## Преглед на барани и доставени документи

Предмет	Датум	Коментар
Барање за добивање Б-интегрирана еколошка дозвола (бр.УП1-11/3 272/2017)	28.02.2017	Доставено е барање од страна на Град Скопје
Известување до институциите за барањето (бр.УП1-11/3 272/2017)	24.04.2017	Доставен е примерок од барањето (бр.УП1-11/3 272/2017) до Министерство за здравство
Известување до институциите за барањето (бр.УП1-11/3 272/2017)	24.04.2017	Доставен е примерок од барањето (бр.УП1-11/3 272/2017) до Државен инспекторат за животна средина
Известување до институциите за барањето (бр.УП1-11/3 272/2017)	24.04.2017	Доставен е примерок од барањето (бр.УП1-11/3 272/2017) до Град Скопје
Известување до институциите за барањето (бр.УП1-11/3 272/2017)	24.04.2017	Доставен е примерок од барањето (бр.УП1-11/3 272/2017) до Општина Карпош
Известување до институциите за барањето (бр.УП1-11/3 272/2017)	24.04.2017	Доставен е примерок од барањето (бр.УП1-11/3 272/2017) до Министерство за земјоделие, шумарство и водостопанство
Објава на Барање за добивање Б-ИЕД (бр.УП1-11/3 272/2017)	24.04.2017	Објавено е барањето во дневен печат, и на web страната на МЖСПП, на ден 28.04.2017
Доставено мислење од Општина Карпош (бр.УП1-11/3 272/2017)	05.05.2017	Нема забелешки, податоци за надлежност
Направен увид на инсталацијата ИП1 бр.11-265	13.06.2017	Заеднички увид со инспектор за животна средина
<b>Објава на Нацрт А-ИЕД</b>		

**Нацрт Дозвола**

Закон за животна средина

## Дозвола

Број на Дозвола

Надлежниот орган за животна средина во рамките на својата надлежност во согласност со член 95 од Законот за животна средина (Службен весник на РМ бр. 53/05, 81/05, 24/07, 159/08, 83/09, 48/2010, 124/10, 51/2011, 123/12, 93/13, 187/13, 42/14, 44/15, 129/15, 192,15 и 39/16), го овластува:

**Операторот** : Трговско друштво за производство, проектирање и инженеринг “ВАРДАРГРАДБА” ДОО с.Трубарево, Скопје

со регистрирано седиште на

Адреса: ул. “Факултетско стопанство” бб., н.м. Трубарево, Гази Баба

Поштенски број Град : 1000 Скопје

Држава : Република Македонија

Број на регистрација на компанијата 403099936662

да раководи со Инсталацијата

**Цело име на инсталацијата : Сепарација Бардовци Скопје**

Адреса : Бардобви бб Бардовци, Карпош

Поштенски број Град : 1000 Скопје

во рамките на дозволата и условите во неа.

Потпис

**МИНИСТЕР**  
**Sadulla Duraki**

*[име на овластено лице]*

Овластен да потпише во име на Надлежниот орган за животна средина

Датум

## УСЛОВИ 1.Инсталација за која се издава Дозволата

1.1.1 Операторот е овластен да изведува активности и/или поврзани активности наведени во Табелите 1.1.1 и 1.1.2.

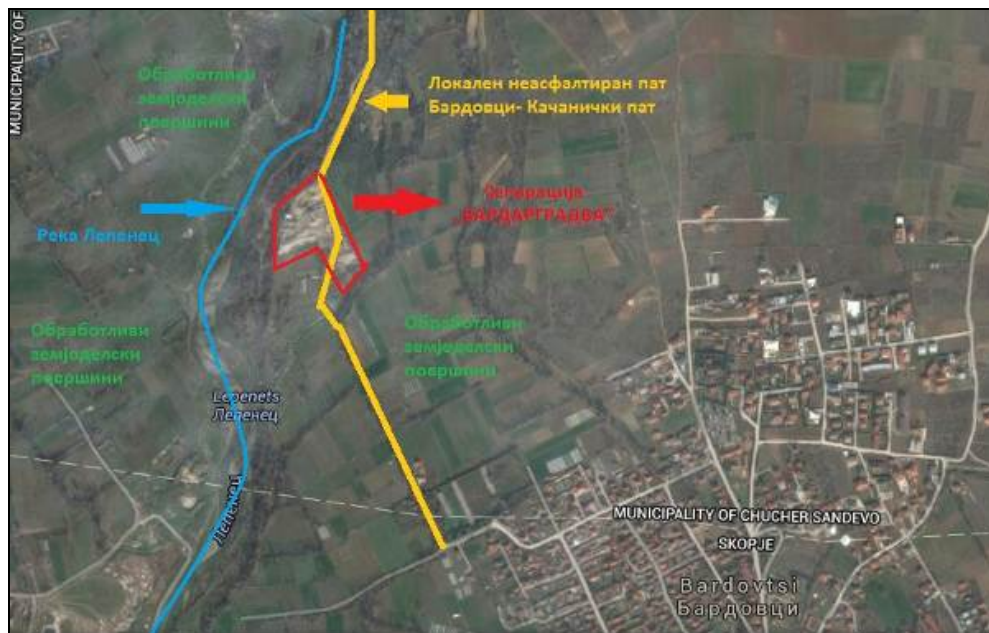
Табела 1.1.1 Основни активности		
Активност од Анекс 2 од Уредбата за определување на инсталациите за кои се издава интегрирана еколошка Дозвола со временски Додаток за поднесување оперативни планови	Опис на наведената активност	Граници на наведената активност
Прилог 2, Точка 3 Индустрија на минерали 3.2 Инсталации за ископ, дробење, мелење, сеење, загревање на минерални суровини, доколку не се опфатени во Прилог 1 од оваа Уредба	Производство на песок и чакал;	200t/h

1.1.2 Активностите овластени во условот 1.1.1 ќе се одвиваат само во рамките на локацијата на инсталацијата, прикажана подолу во планот.

Табела 1.1.2	
Документ	Координати на локацијата
ТДППИ “ВАРДАРГРАДБА” ДОО с.Трубарево, Скопје -Подружница: сепарација Бардовци	Е: 21° 22' 4.77" N: 42° 2' 1.72"

1.1.3 Инсталацијата ќе работи, ќе се контролира, ќе се одржува и емисиите ќе бидат такви како што е наведено во оваа Дозвола. Сите програми кои треба да се изготват во согласност со условите во оваа Дозвола стануваат дел од Дозволата.

1.1.4 Оваа Дозвола е само за потребите на ИСКЗ согласно Законот за животна средина (Службен Весник на РМ бр. 53/05, 81/05, 24/07, 159/08, 83/09, 48/2010, 124/10, 51/2011, 123/12, 93/13, 187/13, 42/14, 44/15, 129/15, 192,15 и 39/16) и ништо во оваа Дозвола не го ослободува Операторот од обврските за исполнување на условите и барањата од други закони и подзаконски акти.



Слика 1. Мапа на инсталацијата

## 2 Работа на инсталацијата

### 2.1 Техники на управување и контрола

2.1.1 Инсталацијата за која се издава Дозволата, согласно условите во Дозволата, ќе биде управувана и контролирана онака како што е опишано во документите наведени во Табела 2.1.1, или на друг начин договорен со Надлежниот орган во пишана форма.

Табела 2.1.1 Управување и контрола		
Опис	Документ	Дата кога е примено
Организациона структура на управување	Барање и Прилог кон Барањето, Прилог III	28.02.2017
Системза намалување и третман на емисии	Барање и Прилог кон Барањето, Прилог III	28.02.2017
Управување со животна средина	Барање и Прилог кон Барањето, Прилог III.	28.02.2017
Организациона поставеност	Барање и Прилог кон Барањето, Прилог III.	28.02.2017

Опис на објектите на инсталацијата	Барање и Прилог кон Барањето, Прилог II.	28.02.2017
Опис технолошкиот процес на производство	Дополнување на Барањето, Прилог II.	28.02.2017
Опрема и механизација	Дополнување на Барањето, Прилог II.	28.02.2017

- 2.1.2 Целата инсталација, опремата и техничките средства користени во управувањето со Инсталацијата за која се издава дозволата ќе бидат одржувани во добра оперативна состојба.
- 2.1.3 Во инсталацијата за која се издава Дозволата ќе работи персонал кој е соодветно обучен и целосно запознаен со барањата од Дозволата.
- 2.1.4 Копија од Дозволата и оние делови од барањето кои се земени предвид во оваа Дозвола ќе бидат во секое време достапни до секој вработен чии должности се поврзани со некој од условите во оваа Дозвола.
- 2.1.5 Целиот персонал ќе биде целосно запознаен со оние условите од Дозволата кои се однесуваат на нивните обврски и ќе им биде обезбедена соодветна обука и пишани инструкции за работа, со цел да им помогнат во извршување на нивните обврски.
- 2.1.6 Инсталацијата ќе има соодветно квалификувано и искусено одговорно лице за животна средина.
- 2.1.7 Операторот ќе му ги достави на Надлежниот орган, Програма за управување со животна средина (ПУЖС) и Распоредот на целите и задачите за заштита на животната средина со комплетен преглед на сите операции, процеси, опции и можности за енергетска ефикасност и намалување на отпад, изготвени во рамките на Стандардот за животна средина на секои 12 месеци како дел од Годишниот Извештај за Животна Средина (ГИЖС).
- 2.1.7.1 Како дел од ГИЖС, операторот ќе подготви и ќе достави до Надлежниот орган Извештај за програмата, вклучувајќи ги успехите во постигнувањето на договорените цели. Таквите извештаи ќе се чуваат во рамките на инсталацијата за период не помал од 7(седум) години и ќе се достапни за инспекција од овластените лица на Надлежниот орган.
- 2.1.8 Документација
- 2.1.9.1 Операторот ќе воспостави и одржува систем за документација на управувањето со животната средина, кој ќе биде достапен за увид на Надлежниот орган.
- 2.1.9 Корективни мерки
- 2.1.10.1 Операторот ќе воспостави процедури според кои ќе се преземат корективни мерки доколку специфицираните барања од Дозволата

не се исполнети. Во процедурите треба да се дефинираат одговорноста и овластувањето за иницирање на понатамошна истрага и корективни активности во случај на пријавени прекршувања.

2.1.10 Подигање на свеста и обука

2.1.10.1 Операторот ќе воспостави и одржува процедури за идентификување на потребите за обука и за обезбедување на соодветна обука на целиот персонал чија работа може да има значително влијание врз животната средина. Операторот е должен да ги чува записите од обуките.

2.1.11 Програма за одржување

2.1.11.1 Сите постројки, опремата и техничките делови кои се во функција на инсталацијата треба да се одржуваат во добра работна состојба.

2.1.11.2 Операторот ќе воспостави и одржува програма за одржување на целата инсталација и соодветната придружна опрема која може да има влијание врз животната средина, базирана на упатствата издадени од страна на производителот/добавувачот или изведувачот на таа опрема. Како додаток кон програмата треба да се обезбеди и соодветно чување на записите и контролните тестирања.

2.2 Суровини (вклучувајќи ја и водата)

2.2.1 Операторот, согласно условите во Дозволата, ќе користи суровини (вклучувајќи ја и водата) онака како што е опишано во документите наведени во Табела 2.2.1, или на друг начин договорен со Надлежниот орган во пишана форма.

Табела 2.2.1 : Суровини (вклучувајќи и вода)		
Опис	Документ	Дата кога е примено
Суровини, помошни материјали и готов производ	Барање и Прилог кон барањето, Поглавје IV.	28.02.2017
Детали за суровини, меѓупроизводи и производи	Барање и Прилог кон барањето, Поглавје IV.	28.02.2017
Енергенци	Барање и Прилог кон барањето, Поглавје IV.	28.02.2017
Вода	Барање и Прилог кон барањето, Поглавје IV.	28.02.2017
Ракување со материјали	Барање и Прилог кон барањето, Поглавје IV.	28.02.2017
Копија од дозвола за зафаќање и користење на вода од канал	Барање и Прилог кон барањето, Поглавје VII	28.02.2017



- 2.2.2 Операторот на секои 12 (дванаесет) месеци ќе врши ревизија на количеството на употребена вода во инсталацијата со цел да ги идентификува начините за поефикасно користење на истата. Заклучоците од оваа ревизија ќе бидат вклучени во извештајот дефиниран во Додаток 2 (Распоред на целите и задачите за животната средина).
- 2.2.3 Операторот ќе направи проценка на ефикасноста на употребените суровини во сите процеси, со особено внимание на намалување на создавањето отпад. Проценката треба да се базира на најдобрите меѓународни искуства за овој вид на активност. Онаму каде што се идентификувани можни подобрувања, истите треба да се вклучат во Распоредот на целите и задачите за животната средина.
- 2.2.4 Операторот на инсталацијата треба да ги земе во предвид опциите за минимизирање на емисиите преку:
- употреба на чисти горива со ниска содржина на сулфур или течни горива како што се природниот гас или петрол гасот;
  - селектирање на суровини и адитиви со мало учество на азот;

## 2.3 Техники на работа

- 2.3.1 Инсталацијата за која се издава Дозволата, согласно условите во Дозволата, ќе се води на начин и со примена на техники опишани во документите наведени во Табела 2.3.1, или на друг начин договорен со Надлежниот орган во пишана форма.

Табела 2.3.1 : Техники на работа		
Опис	Документ	Дата кога е примено
Опис на објектите на инсталацијата	Барање и Прилог кон Барањето, Поглавје II.	28.02.2017
Опис на технолошкиот процес	Барање и Прилог кон Барањето, Поглавје II.	28.02.2017
Опрема и механизација	Барање и Прилог кон Барањето, Поглавје II	28.02.2017
Системи за намалување и третман на загадувањето	Барање и Прилог кон Барањето, Поглавје II	28.02.2017
Шематски приказ на технолошката линија за сепарација	Барање и Прилог кон Барањето, Поглавје II	28.02.2017
Извештај за испитување квалитет на камен агрегат	Барање и Прилог кон Барањето, Поглавје II	28.02.2017

## 2.4 Заштита на подземните води

2.4.1 Инсталацијата за која се издава Дозволата, согласно условите во Дозволата, ќе биде контролирана како што е опишано во документите наведени во Табела 2.4.1, или на друг начин договорен со Надлежниот орган во пишана форма.

Табела 2.4.1 : Заштита на подземните води		
Опис	Документ	Дата кога е примено
Управување со цврст отпад	Барање и Прилог кон Барањето, Поглавје V	28.02.2017
Управување со течен отпад	Барање и Прилог кон Барањето, Поглавје V	28.02.2017
Локации за места за собирање и складирање на генерираниот отпад	Барање и Прилог кон Барањето, Поглавје V	28.02.2017
Емисии во површински и подземни води и канализација	Барање и Прилог кон Барањето, Поглавје VII	28.02.2017

2.4.2 Суровините, меѓупродуктите и производите ќе се складираат на места наменети за тоа, соодветно заштитени против истурање и истекување. Материјалите треба да се јасно означени и соодветно одделени.

2.4.3 Транспортните возила и другите транспортни системи треба редовно да се чистат за да се спречи било какво истекување.

2.4.4 Операторот треба да има соодветен капацитет на опрема во складиштето и/или соодветни абсорпциски материјали кои ќе го задржат и абсорбираат било кое истекување во инсталацијата. Откако еднаш ќе се употреби, абсорпцискиот материјал треба да се складира на соодветно место за опасен отпад, согласно законските одредби до една година во кругот на инсталацијата до предавање на овластен превземач.

2.4.5 Товарењето и истоварањето на материјалите ќе се извршува на места наменети за тоа и соодветно заштитени од истурање и истекување.

2.4.6 Простор за складирање

2.4.6.1 Целиот простор за складирање во резервоари и буриња, како минимум, треба да има локална или оддалечена танк-вана чиј волумен не е помал од следното:

а. 110% од капацитетот на најголемиот сад или буре во рамките на оградената област; или

- б. 25% од вкупниот волумен на супстанцијата која може да се складира во рамките на оградената област.
- 2.4.6.2 Сите влезни и излезни приклучоци, вентилациони цевки и приклучоци за мерење мора да бидат во рамките на танк-ваната.
- 2.4.6.3 Сите садови, контејнери и буриња треба да бидат јасно означени за да се индицира нивната содржина. Означувањето треба да биде со таблички поставени пред секој резервоар, буре или група буриња со иста содржина.
- 2.4.6.4 Местата за складирање треба да бидат поставени што подалеку од водните тела и осетливите подрачја т.е места кои се од јавен карактер и се заштитени од нарушување.
- 2.4.7 Санитарните отпадни води ќе се испуштаат во постојна, армирано бетонска јама, празнењето ќе се одвива континуирано по потреба и од страна на претпријатието со кое Операторот има склучено Договор.
- 2.4.8 Доколку се констатира дека квалитетот на пречистена отпадна вода е над дозволените параметри итно да се преземат дополнителни мерки за контрола на работата на системот за пречистување и сите дополнителни мерки за заштита од загадување од отпадните води на површинските и подземните води и околното земјиште.
- 2.4.9 Депонирањето на милта, од процесот на пречистување на отпадната вода, да биде на начин и место каде што нема да врши загадување на површинските и подземните води и околното земјиште.
- 2.4.10 Редовно да се следи состојбата на квалитетот и количината на создадениот мил и податоците од истите да се достапни на увид на надлежен орган.

## 2.5 Ракување и складирање на отпадот

- 2.5.1 Операторот, согласно условите во Дозволата, ќе ракува со и ќе го складира отпадот онака како што е опишано во документите наведени во Табела 2.5.1, или на друг начин договорен со Надлежниот орган во пишана форма.

Табела 2.5.1 : Ракување и складирање на отпадот		
Опис	Документ	Дата кога е примено
Управување со цврст отпад	Барање и Прилог кон Барањето, Поглавје V	28.02.2017
Управување со течен отпад	Барање и Прилог кон Барањето, Поглавје V	28.02.2017
Локации за места за собирање и складирање на генерираниот отпад	Барање и Прилог кон Барањето, Поглавје V	28.02.2017

<b>Табела 2.5.2 : Отпад складиран на самата локација</b>			
<b>Опис на отпадот</b>	<b>Место на складирање на самата локација</b>	<b>Начин на складирање</b>	<b>Услови на складирање</b>
Комунален отпад	Се складира во складишен простор	Се собира во сад за комунален отпад	Привремено до превземање од превземачи со кој е склучен Договор
Инертен отпад	На самата локација	Обележан простор	Се вкаќа на локацијата за експлатација (Ергела)
Отпад од пакување	Се складира во складишен простор	Се селектира и собира во контејнери	Привремено до превземање од превземачи со кој е склучен Договор
Метален отпад	Се складира во складишен простор	Се собираат на бетонска подлога во магацински простор	Привремено до превземање од превземачи со кој е склучен Договор
Отпад од електрична и електронска опрема	Се складира во складишен простор	Се собираат на обележан простор, местото е заградено, обележано и заштитено	Привремено до превземање од превземачи со кој е склучен Договор
Отпадни крпи за бришење, апсорбенси, филтри за масла	Се складира во складишен простор	Се собираат на обележан простор, местото е водонепропусно, обележано и заштитено	Привремено до превземање од превземачи со кој е склучен Договор
Отпадна гума	Се складира во складишен простор	Се собираат на обележан простор, местото е заградено, обележано и заштитено	Привремено до превземање од превземачи со кој е склучен Договор
Отпадни масла и мазива	Се складира во складишен простор	Се собираат на обележан простор, местото е водонепропусно, обележано и заштитено	Привремено до превземање од превземачи со кој е склучен Договор

2.5.2 Планот на кој се прикажани местата за складирање на отпадот треба да се доставува до Надлежниот орган, еднаш годишно како дел од ГИЖС.

2.5.3 Отпадот треба јасно да се означи, соодветно да се оддели и складира во определени места, соодветно заштитени од прелевање и истекување.

2.5.4 На Операторот му се забранува да го меша опасниот отпад од една категорија со опасен отпад од друга категорија или со било каков друг неопасен отпад.

2.5.5 Операторот ќе обезбеди отпадот, пред да се пренесе на друго лице, да биде спакуван и означен согласно националните, европските или други стандарди кои се на сила во врска со таквото означување.

## 2.6 Преработка и одлагање на отпад

2.6.1 Операторот, согласно условите во Дозволата, ќе го преработува и отстранува отпадот онака како што е опишано во документите наведени во Табела 2.6.1, или на друг начин договорен со Надлежниот орган во пишана форма.

Табела 2.6.1 : Искористување и отстранување на отпадот		
Опис	Документ	Дата кога е примено
Управување со цврст отпад	Барање и Прилог кон Барањето, Поглавје V	28.02.2017
Управување со течен отпад	Барање и Прилог кон Барањето, Поглавје V	28.02.2017

2.6.2 Отстранувањето или рециклирањето на отпадот на самата локација ќе се одвива само во согласност со условите од оваа Дозвола и во согласност со соодветната национална и европска легислатива и протоколи.

2.6.3 Отпадот кој ќе се испраќа за рециклирање или отстранување надвор од локацијата ќе се транспортира само од страна на овластено лице. Транспортот на отпадот ќе се врши само од локацијата на активноста до локацијата на рециклирање/отстранување, на начин кој нема негативно да влијае врз животната средина и е во согласност со соодветната национална и европска легислатива и протоколи.

2.6.4 Отпадоците создадени на инсталацијата, како минимум, ќе бидат земени и анализирани таму каде што е тоа можно. Дополнителни примероци ќе бидат земени и тествани во случај на:

- Промена на дестинацијата на отстранување или рециклирање на отпадот;
- Сомнеж дека составот на отпадот е променет така што избраната маршрута на отпадот не е повеќе соодветна.

Копии од овие анализи ќе бидат испратени до Надлежниот орган. Методите на анализите ќе бидат пријавени на Надлежниот орган во рок од 1 (еден) месец од датумот на издавањето на оваа Дозвола или при секое менување на методите.

2.6.5 За активностите кои се поврзани со операции за управување со отпадот на локацијата ќе се води целосна евиденција, која ќе биде достапна за инспектирање од страна на овластени лица на Надлежниот орган во секое време. Оваа евиденција треба да ги содржи како минимум следните детали:

- Имињата на преземачот и транспортерите на отпадот;
- Имињата на лицата кои се одговорни за крајно одлагање/рециклирање на отпадот;
- Писмена потврда од приемот и одлагањето/рециклирањето на отпадот за било какви опасни материи кои се пратени надвор од локацијата;

## 2.7 Енергетска ефикасност

2.7.1 Операторот треба да има План за управување со енергијата, кој ќе биде дополнуван годишно.

## 2.8 Спречување и контрола на несакани дејствија

2.8.1 Операторот, согласно условите во Дозволата, ќе ги спречи и ограничи последиците од несаканите дејствија, онака како што е опишано во документите наведени во Табела 2.8.1, или на друг начин договорен со Надлежниот орган во пишана форма.

Табела 2.8.1 : Спречување и контрола на несакани дејствија		
Опис	Документ	Дата кога е примено
Опасности од несреќи и хаварии	Барање и Прилог кон Барањето, Поглавје VIII.	28.02.2017
Внатрешен план за вонредни состојби	Додаток 1, Поглавје VIII	28.02.2017
Сертификат за управување со безбедноста и здравјето на работниците	Прилог 1, Поглавје XIII.	28.02.2017

2.8.8 Во случај на несреќа, Операторот треба веднаш да:

- го изолира изворот на било каква емисија;
- спроведе неопходна истрага за да ги идентификува природата, изворот и причината на било каква емисија која произлегува од тоа;

- го процени загадувањето на околината, доколку има, предизвикано од инцидентот;
- ги идентификува и спроведе мерките за минимизирање на емисиите/нефункционарањето и ефектите кои следуваат;
- го забележи датумот и местото на несреќата;
- го извести Надлежниот орган и другите релевантни власти.

2.8.9 Операторот ќе достави предлог до Надлежниот орган во рок од 1 (еден) месец од несреќата или како што е одобрено од страна на Надлежниот орган да:

- Идентификува и постави мерки за да се избегне повторно случување на несреќата, и
- Идентификува и постави други погодни активности за ремедијација.

## 2.9 Бучава и вибрации

2.9.1 Операторот, согласно условите во Дозволата, ќе ја контролира бучавата и вибрациите како што е опишано во документите наведени во Табела 2.9.1, или на друг начин договорен со Надлежниот орган во пишана форма.

Табела 2.9.1 : Бучава и вибрации		
Опис	Документ	Дата кога е примено
Емисии на бучава	Барање и Прилог X барањето,	28.02.2017
Извори на бучава	Барање и Прилог X кон Барањето,	28.02.2017
Оценка на влијанието на бучавата врз животната средина	Барање и Прилог X кон Барањето,	28.02.2017
Вибрации	Барање и Прилог X кон Барањето,	28.02.2017
Нејонизирачко зрачење	Барање и Прилог X кон Барањето,	28.02.2017

2.9.2 Операторот треба да обезбеди, објектот каде што се одвива производството да е изграден од материјал со висок индекс на заштита од бучава со што би се обезбедило да процесот на производство не резултира зголемување на постоечкото ниво на бучава во границите на инсталацијата.

2.9.3 Резултатите од мерењата ќе бидат ставени на располагање за инспекција на лицата овластени од страна на Надлежниот орган во било кое разумно време а краток извештај од овие записи ќе се вклучи во ГИЖС.

## 2.10 Мониторинг

2.10.1 Операторот, согласно условите во Дозволата, ќе изведува мониторинг, ќе го анализира и развива истиот како што е опишано во документите наведени во Табела 2.10.1, или на друг начин договорен со Надлежниот орган во пишана форма.

Табела 2.10.1 : Мониторинг		
Опис	Документ	Дата кога е примено
Точки на мониторинг на емисии и земање на примероци	Барање и Прилог XI кон барањето,	28.02.2017
Точки на мониторинг	Додаток 1 Прилог XI кон барањето,	28.02.2017

2.10.2 Методите кои ќе се користат за мониторинг на емисиите во воздухот се дадени во: Правилник за методологија, начините, постапките, методите и средствата за мерење на емисиите од стационарни извори;

2.10.3 Операторот, во рок од 6 (шест) месеци од датумот на издавање на оваа Дозвола, ќе го овозможи следното:

- а) безбеден и постојан пристап за земање примероци/мониторинг на емисионите точки.
- б) безбеден пристап до други точки за земање примероци/мониторинг кои ќе бидат определени од страна на Надлежниот орган.

2.10.4 Сите автоматски монитори и узоркувачи треба цело време да се во функција (освен во текот на одржување и калибрирање) додека се извршува активната, освен доколку е поинаку договорено со Надлежниот орган во пишана форма за определен временски период. Во случај на нефункционирање на некој континуиран монитор, Операторот ќе контактира со Надлежниот орган што е можно побрзо со цел да се постави алтернативен начин за земање примерок и мониторинг. За употреба на алтернативна опрема кога не станува збор за итни ситуации, треба да се добие одобрение од Надлежниот орган.

2.10.5 Со опремата за мониторинг и анализа треба да се ракува и истата да се одржува така што мониторингот да даде точни резултати за емисиите или испуштањата.

2.10.6 Фреквенцијата, методите и обемот на мониторингот, земањето примероци и анализата може да се изменат во согласност со Надлежниот орган, по претходна евалуација на резултатите од извршеното тестирање.



- 2.10.7 Врз база на граничните вредности на емисија, доколку има потреба во рок од една година, Операторот ќе треба да направи предвидување и симулација за дисперзија во воздух.
- 2.10.8 Земањето примероци и анализата на сите загадувачи како и референтните методи за калибрирање на автоматизираните мерни системи ќе се вршат во согласност со CEN стандардите. Доколку овие стандарди не се достапни, ќе се користат ISO, национални или меѓународни стандарди кои ќе обезбедат собирање на податоци од еквивалентен научен квалитет.
- 2.10.9 Емисионите гранични вредности на емисиите во вода во оваа Дозвола ќе се толкуваат на следниот начин:
- а) Континуиран мониторинг:
- Вредноста на протокот не смее да ја надмине дадената граница;
  - Вредноста за рН не смее да отстапува од специфицираниот опсег;
  - Вредноста на температурата не смее да ја надмине граничната вредност.
- б) Комбинирано (композитно) земање примероци:
- Вредноста за рН не смее да отстапува од специфицираниот опсег;
  - Вредноста на температурата не смее да ја надмине граничната вредност
  - За параметри различни од рН, температура и проток, осум од десет последователни резултати, пресметани како средна дневна концентрација или масени емисиони вредности врз основа на композитно земање на примерок пропорционално на протокот, нема да ја надминат граничната вредност на емисија. Ниту еден поединечен резултат пресметан на сличен начин не смее да надмине 1.2 пати од граничната вредност на емисија.
- в) Земање примероци со зафат:
- За параметрите освен рН, температура и проток, ниту еден примерок земен со зафаќање не смее да надмине 1.2 пати од граничната вредност на емисија.
- 2.10.10 На оние места каде можноста за мерење на параметарот е под влијание на мешање пред емисија, тогаш во согласност со Надлежниот орган, параметарот може да се оцени пред да се случи мешањето.
- 2.10.11 Во случај на комбинирано земање на примероци од операции во инсталацијата, посебен комбиниран примерок или хомогенизиран под-примерок (од доволен волумен, како што е препорачано) треба да се стави во фрижидер веднаш по земањето и да се чува за проверка и користење од страна на Надлежниот орган

## 2.11. Престанок на работа

2.11.1 Операторот, согласно условите во Дозволата, ќе обезбеди услови за престанок на работата на инсталацијата како што е опишано во документите наведени во Табела 2.11.1, или на друг начин договорен со Надлежниот орган во пишана форма.

Табела 2.11.1 : Престанок на работа		
Опис	Документ	Дата кога е примено
Делумен и времен престанок со работа и пофторно активирање	Барање и Прилог кон Барањето, Поглавје XIV	28.02.2017
Целосен пресанок со работа	Барање и Прилог кон Барањето, Поглавје XIV	28.02.2017
План за пресанок со работа и управување со резидуи	Прилог XIV.1	28.02.2017

2.11.2 После конечен или планиран прекин за период подолг од 6 (шест) месеци, на работата на целата или на дел од локацијата каде што се изведува активност, Операторот во договор со Надлежниот орган, ќе ја предаде локацијата безбедно, односно доколку е потребно ќе ја отстрани целата почва или дел од неа, објектите или опремата или секој отпад, материјали и други супстанции кои може да предизвикаат загадување на животната средина.

2.11.3 План за престанок со работа и управување со остатоци:

2.11.3.1 Планот ќе се ревидира годишно и предложените измени ќе се достават до Надлежниот орган како дел од ГИЖС.

2.11.4 Планот за управување со остатоци како минимум треба да го вклучи следното:

- Изјава за обемот на планот;
- Критериумите кои го дефинираат успешниот престанок на активностите или на некој дел од нив и кои обезбедуваат минимум влијание врз животната средина;
- Програма за постигнување на утврдените критериуми;
- Доколку е возможно, планот треба да вклучи тест програма со која ќе се покаже успешното спроведување на истиот;
- Финансиски детали за планот и како тие ќе бидат обезбедени.

2.11.5 Во рок од 3 (три) месеци од извршување на планот, Операторот треба да поднесе до Надлежниот орган финален извештај за потврда кој ќе вклучи и сертификат за комплетирање на планот за управување со остатоци.

Операторот треба да ги изврши сите потребни тестови и анализи, вклучувајќи и сертификат, онака како што бара Надлежниот орган, со цел да покаже дека не постои понатамошен ризик по животната средина.

- 2.11.6 Како дел од ГИЖС, Операторот треба да обезбеди годишен извештај за преземените или предвидените мерки во врска со спречување на штети по животната средина и да предвиди финансиски средства потребни за ремедијација која ќе следи по конечниот престанок со работа на инсталацијата, како и по инцидентите.
- 2.11.7 Операторот ќе обезбеди јасна и детална проценка на ризикот од еколошка одговорност (ПРЕО) што ќе ги опфати одговорностите/обврските од минатите и сегашните активности. Оваа проценка ќе ги вклучи одговорностите/обврските и трошоците за исполнување на ПУРЗ.
- 2.11.8 Во рок од 12 (дванаесет) месеци од датумот на издавањето на оваа Дозвола операторот ќе достави извештај за оваа проценка до Надлежниот орган. ПРЕО ќе се ревидира соодветно на потребите, за да се опфатат сите евентуални значајни промени на локацијата, но најмалку секои 3 (три) години по издавањето на оваа Дозвола. Резултатите од ревидирањето ќе бидат опфатени со ГИЖС.
- 2.11.9 Како дел од мерките наведени во условот 2.11.5, Операторот треба да обезбеди финансиски средства кои ќе ги покријат обврските од условот 2.11.6. Финансиската надокнада ќе се разгледува и ревидира според потребите, но најмалку еднаш годишно. Доказ за промени или ревидирање на финансиската надокнада треба да се вклучи во годишниот извештај наведен во условот 2.11.5.

## **2.10 Инсталации со повеќе Оператори**

- 2.12.1 Со инсталацијата за која се издава оваа Дозвола управува само еден Оператор.

### 3. Документација

- 3.1.1 Документацијата (“Специфицирана Документација”) ќе содржи податоци за:
- а) секоја неисправност, дефект или престанок со работа на постројката, опремата или техниките (вклучувајќи краткотрајни и долготрајни мерки за поправка) што може да има, имало или ќе има влијание врз животната средина што се однесуваат на инсталацијата за која се издава Дозволата. Овие записи ќе бидат чувани во дневник воден за таа цел;
  - б) целиот спроведен мониторинг и земањето примероци и сите проценки и оценки направени на основа на тие податоци.
- 3.1.2 За инспекција од страна на Надлежниот орган во било кое пристојно време ќе бидат достапни:
- а) специфицираната документација;
  - б) било кои други документи изготвени од страна на Операторот а поврзани со работата на инсталацијата за која се издава Дозволата („Други документи”).
- 3.1.3 Копија од било кој специфициран или друг документ ќе му биде доставен на Надлежниот орган на негово барање и без надокнада.
- 3.1.3.1 Специфицираните и другите документи треба да:
- а) бидат читливи;
  - б) бидат изготвени што е можно побрзо;
  - в) ги вклучат сите дополнувања и сите оригинални документи кои можат да се приложат.
- 3.1.4 Операторот е должен специфицираната и другата документација да ја чува за време на важноста на оваа Дозвола, како и пет години по престанокот на важноста.
- 3.1.5 Операторот на инсталацијата за којашто се издава оваа Дозвола ќе изготви записник, доколку постојат жалби или тврдења за нејзиното влијание врз животната средина. Во записникот треба да стои датум и време на жалбата кратко резиме доколку имало било каква истрага по таа основа, резултати од истата како и корективните и превентивни мерки преземени за истата. Таквите записи треба да бидат чувани во дневник воден за таа цел.
- 3.1.6 За целиот примен или создаден отпад во инсталацијата за која што се издава Дозволата, Операторот ќе има документација (и ќе ја чува истата за време на важноста на оваа Дозвола, како и пет години по престанокот на важноста) за
- Составот на отпадот, или онаму каде што не е можно, опис;
  - Најдобра проценка на создадената количина отпад;
  - Трасата на транспорт на отпадот за отстранување;

- Најдобра проценка на количината отпад испратен на преработка;
- Тонажа и МКО код за увезените отпадни материјали и/или испратени надвор од локацијата за отстранување/ рециклирање;
- Имињата на пренесувачите на отпадот и нивните детали од Дозволата за собирање на отпад, ако е потребно (вклучувајќи го Надлежниот орган кој ја издал и регистарскиот број на возилото);
- Детали за крајната дестинација на отстранување/рециклирање на отпадот и нејзината погодност да ја прифати пратката отпад, да ја вклучи својата Дозвола/детали од Дозволата и органот кој ја издал, ако е потребно;
- Писмена потврда за прифаќањето и отстранувањето/преработката на опасен отпад испратен надвор од локацијата;
- Детали од сите отпади кои се испратени во странство за преработка и класифицирани како Зелени во согласност со ЕУ регулативите за прекуграничен транспорт на отпад (регулатива на Советот ЕЕС 259/1993, соодветно дополнета). Образложението за класификацијата ќе биде дел од документацијата;
- Детали за сите одбиени пратки;
- Детали за секое одобрено мешање на отпад;
- Тонажите и МКО кодот за отпадните материјали кои се рециклирани/одложени на локацијата;
- Резултатите за сите анализи побарани со оваа Дозвола.

## **4 Редовни извештаи**

- 4.1.1 Сите извештаи и известувања што ги бара оваа Дозвола, Операторот ќе ги испраќа до Надлежниот орган за животна средина.
- 4.1.2 Извештаите ќе се поднесуваат како што е резимирано во Додаток 2 или на друг начин детално објаснето во Дозволата.
- 4.1.3 Сите извештаи ќе бидат потпишани од страна на назначено овластено лице од инсталацијата.
- 4.1.4 Операторот ќе поднесе до Надлежниот орган (до 31-ви Март) секоја година, ГИЖС кој ја покрива претходната календарска година. Овој извештај треба да вклучи како минимум информации специфицирани во следната Табела. Годишниот Извештај за Животна Средина од оваа Дозвола треба да се подготви со релевантни инструкции издадени од страна на Надлежниот Орган.

#### 4.1.5 Годишниот извештај за животна средина ќе го содржи следното:

<b>Содржина на Годишен извештај за животна средина</b>
Емисии од инсталацијата. Евиденција за управување со отпад; Преглед за потрошувачка на суровини; Преглед на забелешки (жалби/поплаки); Програма за управување со животната средина - извештај од претходната година; Програма за управување со животната средина - предлог за тековната година; Преглед на извештајот за мониторинг на бучава; Извештај за тестирање и инспекција на резервоари и цевководите; Преглед на пријавени инциденти; Преглед на извештај од ревизија на ефикасноста на енергијата; Извештај за утврдување на ефикасноста од користење на суровини во процесот и намалување на создадениот отпад; Извештај за прогресот кој е направен и развиените предлози за да се минимизира побарувачката на вода и волуменот на испуштање на индустриска вода; Извештаи за финансиски мерки кои се направени под оваа Дозвола, управување и структура на персоналот на инсталацијата и програма за јавно информирање; Преглед на планот за управување со остатоци/затворање, обновување и план за управувањето со локацијата по нејзиното затворање; Изјава за мерките во врска со спречувањето на штетата врз животната средина и мерки за ремедијација (одговорност за штетена врз животната средина); Преглед за утврдување на ризикот и одговорноста кон животната средина (секои три години или почесто како што е наложено од страна на релевантните промени на локацијата вклучувајќи и финансиски мерки); и Сите други предмети специфицирани од страна на Надлежниот орган.

## 5 Известувања

- 5.1.1 Операторот ќе го извести Надлежниот орган без одложување за следното:
- кога ќе забележи емисија на некоја супстанција која ја надминува граничната вредност или критериумот на оваа Дозвола, наведен во врска со таа супстанција;
  - кога ќе забележи фугитивна емисија што предизвикала или може да предизвика загадување, освен ако емитираната количина е многу мала да не може да предизвика загадување;
  - кога ќе забележи некаква неисправност, дефект или престанок на работата на постројката или дел од постројката, што предизвикал или има потенцијал да предизвика загадување; и
  - било какво несакано дејство што предизвикало или има потенцијал да предизвика загадување.
- 5.1.2 Операторот треба да достави писмена потврда до Надлежниот орган за било кое известување од условот 5.1.1 согласно Додатокот 1 од оваа Дозвола, преку испраќање на податоци наведени во Делот А од Додатокот 1 од оваа Дозвола во рок од 24 часа од ова известување. Операторот ќе испрати подетални податоци наведени во Делот Б од тој Додаток, што е можно побрзо.
- 5.1.3 Операторот ќе даде што е можно побрзо известување во пишана форма, за секое од следниве:
- траен престанок на работата на било кој дел или на целата инсталација, за која се издава Дозволата;
  - престанок на работата на некој дел или на целата инсталација за која се издава Дозволата, со можност да биде подолго од 1 година; и
  - повторно стартување на работата на некој дел или целата инсталација за кој што се издава Дозволата, по престанокот по известување според 5.1.3 (б).
- 5.1.4 Операторот ќе даде известување во пишана форма во рок од 14 дена пред нивното појавување, за следниве работи:
- било каква промена на трговското име на Операторот, регистарското име или адресата на регистрираната канцеларија;
  - промена на податоците за холдинг компанијата на Операторот (вклучувајќи и податоци за холдинг компанијата кога Операторот станува дел од неа);
  - за активности кога Операторот оди во стечај, склучува доброволен договор или е оштетен.
- 5.1.5 Операторот ќе обезбеди и одржува огласна табла за инсталацијата читлива за лицата кои се надвор од главниот влез на инсталацијата. Минималните димензии на таблата треба да бидат 1200 мм на 750 мм.

На таблата треба јасно да биде прикажано:

- Името и телефонскиот број на инсталацијата;
- Нормалното работно време;
- Името на имателот на Дозволата;
- Телефонскиот број за контакт во итни случаи вон работното време;
- Референтен број на Дозволата; и
- Каде може да се добијат информации за животна та средина во врска со оваа инсталација.

5.1.6 Планот на инсталацијата кој јасно ја идентификува локацијата на секое складиште и место за третирање треба да се истакне во близина на влезот на објектот. Планот треба да биде истакнат на траен материјал така што ќе биде читлив во секое време. Планот треба да се измени, доколку се направат суштински промени во инсталацијата.

5.1.7 Во случај на несреќа Операторот треба веднаш да го извести Надлежниот и другите релевантни органи.



## **6 Емисии**

### **6.1 Емисии во воздух**

6.1.1 Фугитивните емисии во воздухот ќе се следат.

6.1.2 Операторот ќе воспостави Програма за откривање, контрола, спречување и намалување на фугитивните емисии.

6.1.2.1 Програмата ќе вклучува:

- Инвентар за фугитивни емисии од инсталацијата;
- Типови на мерења (поставување на граници на откривање);
- Фреквенција на мерења;

6.1.3 Емисиите од инсталацијата не треба да содржат нападен мирис, надвор од границитре на инсталацијат .

6.1.4 Емисиите во воздухот, освен пареа и кондезирана водена пареа, не треба да содржат капки од перзистентна магла и перзистентен чад;

6.1.5 Операторот нема да ги надмине граничните вредности дадени во Уредбата за гранични вредности за нивоа и видови на загадувачки супстанции во амбиентален воздух и прагови на алармирање, рокови за постигнување на гранични вредности, маргини на толеранција за гранични вредности, целни вредности и долгорочни цели.

6.1.6 Ќе се постапува согласно законот за Амбиентален воздух, за Мониторинг на квалитетот на амбиенталниот воздух и изворите на емисија од определени стационарни извори.

6.1.7 Граничната вредност на суспендирани честички со големина од десет микрометри ( $PM_{10}$ ) во амбиентен воздух е  $50 \mu\text{g}/\text{m}^3$  и не треба да се надминува.

### **6.2 Емисии во почва**

6.2.1 Од инсталацијата за која се издава оваа Дозвола нема да има емисии во почвата.

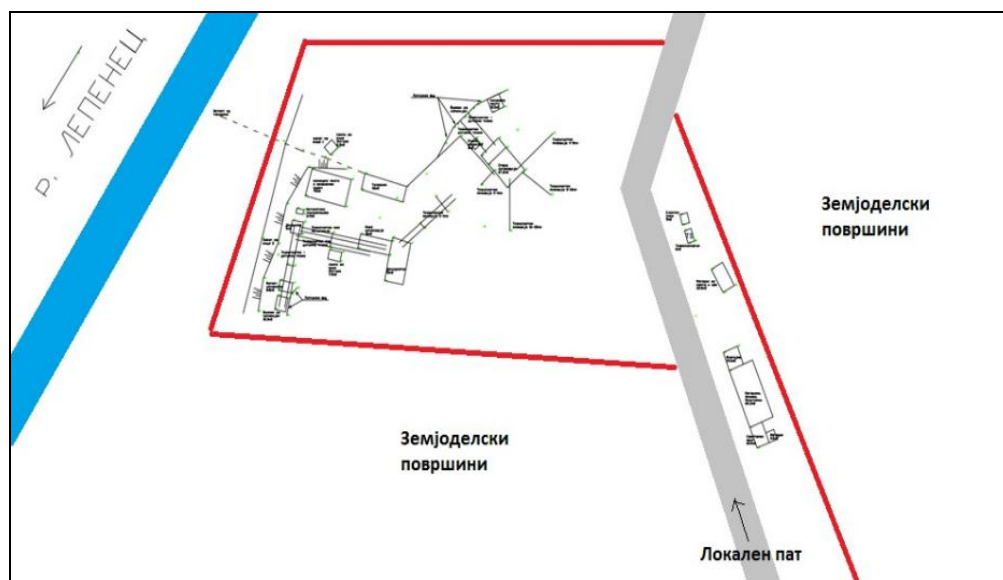
6.2.2 Операторот ќе го извести Надлежниот орган за секоја промена во работењето која може да има влијание и емисии во почвата

- 6.2.3 Не се дозволува влијание на почвата од привременото складирање на отпаден материјал, до и за време на неговото превземање од овластено лице.
- 6.2.4 Операторот треба да обезбеди активностите од своето работење да бидат спроведувани на начин кој ќе обезбеди да не постои можност за директно влијание на почвата, како и за надворешно влијание кое создава индиректни емисии во почвата.
- 6.2.5 Патната мрежа која е во рамките на инсталацијата ќе се одржува така да нема остатоци од прашина предизвикани од возилата кои влегуваат или излегуваат од инсталацијата. Таквата прашина или други исталожени материјали ќе бидат отстранети без одложување.

### 6.3 Емисии во вода (различни од емисиите во канализација)

6.3.1 Емисии во вода од точка(и) на емисија наведени во Табела 6.3.1 ќе потекнуваат само од извор(ите) наведени во таа Табела. Табела 6.3.1.

Табела 6.3.1 : Точки на емисии во вода		
Ознака на точка на емисија.	Извор	Количество
Река Лепенец	Отпадна технолошка вода	172 800 м <sup>3</sup> /год



Шематски приказ од зафатите на вода, испустот и таложникот во сепарацијата

6.3.2 Операторот ќе изведува мониторинг на параметрите наведени во Табела 6.3.2, на точката на емисија и со фреквенција наведени во таа Табела.

Табела 6.3.12: Граници на емисија во вода		
Ознака на точка на емисија : Река Лепенец		
Параметар	ГВЕ	Фреквенција
рН	6,5-6,3	Два пати годишно
Суспендирани честички	10-30	Два пати годишно
ХПК	2,51-5,00	Два пати годишно
БПК	2,01-4,00	Два пати годишно
Нитрати	10000	Два пати годишно
Нитрити	10	Два пати годишно
Манган	50	Два пати годишно
Олово	10	Два пати годишно
Кадмиум	0,1	Два пати годишно
Цинк	100	Два пати годишно
Бакар	10	Два пати годишно

- 6.3.3 Точката на испуштање на отпадните прочистени води од миење и сепарирање на песок и чакал во река Лепенец е со следниве координати : Y=530834.0620; X=654495.1885.
- 6.3.4 Испуштањето на отпадни прочистени води од миење и сепарација на песок и чакал не смее да ги надмине проектираните вредности за испуст кои изнесуваат  $Q_{max}=25l/s$ .
- 6.3.5 Редовно да се следи состојбата на квалитетот на испуштената вода пред и после утврдените точки за испуст, како и квалитетот на зафатена вода и податоците од извршените мерења да се доставуваат до органот на државната управа надлежен за вршење на работа од областа на животна средина.
- 6.3.6 Испуштањето на отпадна вода да се врши во река Лепенец по претходно пречистување на отпадните води и истите да се доведени до степен на пречистеност (II класа) која одгова на водното тело кое е реципиент на оваа отпадна вода.

## 6.4 Емисии во канализација

6.4.1 Емисиите во канализација од точката(ите) на емисија наведени во Табела 6.4.1 ќе потекнуваат само од изворот(ите) наведени во таа Табела.

Табела 6.4.1 Точка на емисија во канализација		
Ознака на точката на емисија	Извор	Канализација
/	/	/

6.4.2 Границите на емисиите во канализација за параметарот/рите и точките на емисија поставени во Табела 6.4.2 нема да бидат пречекорени во соодветниот временски период.

Табела 6.4.2 Граници на емисии во канализација		
Параметар	ГВЕ	Фреквенција на мониторинг

**Забелешка: Нема канализациона мрежа**

## 6.5 Емисии на топлина

6.5.1 Од инсталацијата за која се издава оваа Дозвола нема да има емисии на топлина кои значително ќе влијаат врз животната средина.

## 6.6 Емисии на бучава и вибрации

6.6.1 Активностите на локацијата нема да доведат до зголемување на нивоата на бучава, дадени подолу, на местата специфицирани како осетливи на бучава NL1 (N: 42° 01'59,3" E: 21° 22'06,5") и NL2 (N: 42° 02'01,6" E: 21° 22'02,3") дадени на мапата во Прилог X од барањето за Дозвола, означени како мерни места од 1-2):

- Дење (Lд) 70 dBA
- Вечер (Lв) 70 dBA
- Ноќе (Lн) 60 dBA

- 6.6.2 Операторот ќе врши преглед на бучавата на локацијата на годишно ниво. Програмата за преглед на бучавата треба да е во согласност со најдобрата пракса на ЕУ.

## **7 Пренос до пречистителна станица за отпадни води**

- 7.1. Од инсталацијата за која се издава дозвола не се пренесува отпадната вода до пречистителна станица.

## **8. Услови надвор од локацијата**

- 8.1 Нема услови надвор од локацијата.

## 9 Програма за подобрување

9.1 Операторот ќе треба да ја спроведе Програма за подобрување, предложена од негова страна со мерки кои се однесуваат на заштита на животната средина. Програмата за подобрување, предложена од Операторот, ги опфаќа следните активности:

Реден број	Мерка	Износ (МКД)	Фреквенција	Време на реализација
1	Обезбедување соодветна обука за вработените во делот на заштита на животната средина	Сопствени капацитети	По потреба	До 31.06.2017 год.
2	Поставување на дополнително заштитно зеленило на границите на инсталацијата	/	еднократно	До 31.11.2017 год.
3	Мониторинг на конц. на РМ <sub>10</sub> во амбиенталниот воздух	18 000	2 пати годишно	Во тек на работниот век на инсталацијата
4	Прскање на работните површини и куповите со материјал со вода за редукување на фугитивните емисии на прашина	/	Континуирано	Секојдневно
5	Затварање или покривање на куповите материјал, доколку не дојде до намалување на фугитивните емисии на прашина	/	По потреба	Во тек на работниот век на инсталацијата
6	Доизградба на таложник или систем за рецикулација на отпадната вода за техничка намена	/	еднократно	До 31.12.2017 год.
7	На точката за испуст од таложник, да се вгради уред за континуирано	/	еднократно	Веднаш

	мерење на испуштеното количество вода и за истото да се води уредна евиденција на дневна основа			
8	Редовно чистење на септичката јама во која се испуштаат фекалните отпадни води од страна на овластена компанија	1000 ден/м <sup>3</sup>	Континуирано	По потреба Во тек на работниот век на инсталацијата
9	Мониторинг на квалитетот на прочистените отпадни води пред и после утврдената точка на испуст, како и квалитетот на зафатената вода	15.000	2 пати годишно	Во тек на работниот век на инсталацијата
10	Иградба на нова водонепропусна јама за собирање на санитарните отпадни води	/	еднократно	До 31.12.2017 год.
11	Операторот да води евиденција за генериран отпад како и за постапувањето со истиот	/	Континуирано	Во тек на работниот век на инсталацијата
12	Обележување на локациите каде се врши складирање на суровини и отпад, како и локации каде постои можност од несреќа или хаварија и процедури за постапување	/	Континуирано	Веднаш
13	Проверка на планот за ремедијација и минимизирање на влијанијата врз животната средина по престанокот со работа, како и доведување на локацијата во	/	еднократно	Годишно

	задоволителна состојба			
14	Редовна контрола на ефикасноста на механизацијата и технолошките линии и доколку има потреба истите ќе бидат заменети	/	Континуирано	Во тек на работниот век на инсталацијата



## 10 Договор за промени во пишана форма

10.1 Кога својството или како што е друго договорено во пишана форма се користи како во услов од Дозволата, Операторот ќе бара таков договор на следниот начин:

- Операторот ќе му даде на Надлежниот орган известување во пишана форма за деталите на предложената промена, означувајќи го релевантниот(те) дел(ови) од оваа Дозвола: и
- Ваквото известување ќе вклучува проценка на можните влијанија на предложената промена (вклучувајќи создавање отпад) како ризик за животната средина од страна на инсталацијата за која се издава Дозволата.

10.2 Секоја промена предложена според условот 10.1.1 и договорена во пишана форма со Надлежниот орган, може да се спроведува само откако Операторот му даде на Надлежниот орган претходно известување во пишана форма за датата на спроведување на промената. Почнувајќи од тој датум, Операторот ќе ја управува инсталацијата согласно таа промена и за секој релевантен документ што се однесува на тоа, Дозволата ќе мора да се дополнува.

10.3 Секоја промена на или реконструкција во смисол на, активноста или некој нејзин дел кој може или би можел да резултира со

а) Промена на материјалот или зголемување на:

- природата или количеството на било која емисија;
- системот за намалување/третман или рециклирање;
- опсегот на процесите кои треба да се извршат;
- горивата, суровините, меѓупроизводите, производите или создадениот отпад; или

б) Било каква промена на:

- инфраструктурата на управување со локацијата или контрола со негативен ефект врз животната средина;
- било какви промени на преземачот;
- било каква промена која може да има влијание врз животната средина,
- ќе се изведува или ќе започне само со претходно известување и одобрение од страна на Надлежниот орган.

## Додаток 1

### Писмена потврда за известувања

Овој Додаток ги прикажува информациите што Операторот треба да ги достави до Надлежниот орган за да го задоволи условот 5.1.2 од оваа Дозвола.

Мерните единици користени во податоците прикажани во делот А и Б треба да бидат соодветни на условите на емисијата. Онаму каде што е можно, да се направи споредба на реалната емисија и дозволените граници на емисија.

Ако некоја информација се смета за деловно доверлива, треба да биде одделена од оние што не се доверливи, поднесена на одделен лист заедно со барање за комерцијална доверливост во согласност со Законот за животна средина.

Потврдата треба да содржи

#### *Дел А*

Име на Операторот.

- Број на Дозвола.
- Локација на инсталацијата.
- Датум на доставување на податоци.
- Време, датум и локација на емисијата.
- Карактеристики и детали на емитираната(ите) супстанција(и), треба да вклучува:
- Најдобра проценка на количината или интензитетот на емисија, и времето кога се случила емисијата.
- Медиум на животната средина на кој што се однесува емисијата.
- Превземени или планирани мерки за стопирање на емисијата.

#### *Дел Б*

- Други попрецизни податоци за предметот известен во Делот А.
- Превземени или планирани мерки за спречување за повторно појавување на истиот проблем.
- Превземени или планирани мерки за исправување, лимитирање или спречување на загадувањето или штетата на животната средина што може да се случи како резултатна емисијата.
- Датуми на сите известувања од Делот А за време на претходните 24 месеци.
- Име  Пошта.....
- Потпис  Датум
- Изјава дека потпишаниот е овластен да потпишува во име на Операторот.

## Додаток 2

### Извештаи за податоците од мониторингот

Параметрите за кои извештаите ќе бидат направени, за оваа Дозвола, се наведени во Табелата подолу.

Извештај	Фреквенција на извештајот Белешка1	Датум на поднесување на извештајот
Годишен Извештај за Животна Средина (АЕР)	Годишно	до 31-ви март секоја година
Евиденција на инциденти	Како што се случуваат	Во рок од 5(пет) дена од инцидентот.
Мониторинг на квалитетот на отпадната вода	Двапати годишно	10(Десет) дена од истекот на шесте месеци за кои е поднесен извештај
Мониторинг на воздухот	Два пати годишно	10(Десет) дена од истекот на полугодieto за кое е поднесен извештај
Мониторинг на вода	Два пати годишно	10(Десет) дена од истекот на полугодieto за кое е поднесен извештај
Мониторинг на бучава	Еднаш годишно	
Распоред на цели и задачи	На секои 7 (седум),години со годишно ревидирање	3(три) месеци претходно, пред започнувањето на развојот
Ревизија на употребата на вода	Годишно	до 31-ви март секоја година
Ревизија за енергетската ефикасност	Еднаш	до 31-ви март секоја година

---